



**Talousarvio 2025  
ja Taloussuunnitelma 2026-2027**

## Sisällys

|   |           |
|---|-----------|
| <b>1. Talousarvion yleisperustelut .....</b>  | <b>3</b>  |
| <b>1.1 Kunnanjohtajan katsaus .....</b>   | <b>3</b>  |
| <b>1.2 Kuntastrategia ja palveluorganisaatio .....</b>  | <b>6</b>  |
| <b>1.3 Talousarvion laadintaperusteet .....</b>   | <b>7</b>  |
| <b>1.3.1 Talousarvion sitovuustaso .....</b>  | <b>7</b>  |
| <b>1.3.2 Tavoitteet ja mittarit .....</b>   | <b>8</b>  |
| <b>1.3.3 Henkilöstömenot .....</b>  | <b>8</b>  |
| <b>1.3.4 Verotulot .....</b>  | <b>8</b>  |
| <b>1.3.5 Valtionosuudet.....</b>  | <b>9</b>  |
| <b>1.3.6 Yhteistoimintaosuudet .....</b>  | <b>9</b>  |
| <b>2. Käyttötalousosa.....</b>  | <b>10</b> |
| <b>2.1. Valtuuston asettamat sitovat taloudelliset tavoitteet 2023 vastuualueittain .....</b> | <b>10</b> |
| <b>2.2. Hallintokuntien talousarviot ja tulokortit .....</b>                                  | <b>12</b> |
| <b>2.2.1 Hallinto- ja talouspalvelut .....</b>  | <b>12</b> |
| <b>2.2.2 Sivistystoimen palvelut.....</b>   | <b>19</b> |
| <b>2.2.3 Tekniset palvelut.....</b>   | <b>34</b> |
| <b>3. Kuntakonserni .....</b>   | <b>42</b> |
| <b>4. Tuloslaskelma.....</b>  | <b>44</b> |
| <b>5. Rahoituslaskelma .....</b>  | <b>47</b> |
| <b>6. Taloussuunnitelma .....</b>   | <b>48</b> |
| <b>7. Investoinnit .....</b>  | <b>50</b> |
| <b>Liite 1 Talousarvion 2023 täytäntöönpano-ohjeet .....</b>                                  | <b>50</b> |
| <b>Liite 2 Henkilöstösuunnitelma .....</b>  | <b>56</b> |
| <b>Liite 3 Väestöennuste .....</b>  | <b>60</b> |

# 1. Talousarvion yleisperustelut

## 1.1 Kunnanjohtajan katsaus

Kuntatalouden on arvioitu heikkenevän suomalaisissa kunnissa vuonna 2024 selvästi. Kehityksen taustalla ovat mm. Suomen kansantalouden heikot suhdannenäkymät sekä vuonna 2023 kuntien talouteen vaikuttaneet poikkeukselliset tuloja lisänneet verorahoituserät.

Vuoden 2024 aikana Suomen kansantalouden elpyminen taantumasta on ollut hidasta. Suomen pankin ennusteen mukaan BKT supistuu vielä vuonna 2024, mutta vuonna 2025 Suomen BKT kasvaa 1,1 %. Heikko suhdannetilanne on näkynyt myös työmarkkinoilla työttömyysasteen nousuna. Vuoden 2025 osalta maltillinen inflaatiokehitys, korkotason lasku, ostovoiman vahvistuminen ja työllisyyden kohentuminen parantavat kuitenkin ennusteiden mukaan kansantalouden näkymiä vähitellen. Suomen yleinen talouskehitys riippuu myös kansainvälisestä tilanteesta ja maailmantalouden vakaudesta, johon liittyy paljon epävarmuustekijöitä.

Kuntien talouden tila oli vuonna 2023 keskimäärin vakaa ja vahva, mikä liittyy mm. sote-uudistuksen jälkeisiin poikkeuksellisiin ja kertaluonteisiin tuloeriin. Kuntaliiton mukaan erityisesti sivistystoimen kustannusten kasvu kuntakentällä on heikentänyt kuntien taloudellisia tunnuslukuja nopeasti vuoden 2024 kuluessa. Kuntatalouden näkymien heikkous on johtanut kuntakentällä huomattaviin veronkorotus- ja sopeutuspaineesiin. Kuntaliiton laatiman selvityksen mukaan noin 90 prosentissa kunnista on tarvetta kohtalaisille tai huomattaville sopeutustoimille ja joka toisessa kunnassa on painetta veroprosenttien nostolle. Taustalla ovat mm. valtion sopeutustoimet, kuntien tehtävien laajeneminen, yleinen kustannusten nousu sekä kuntien korkeat investointitarpeet.

Kuntien tehtäviin ja talouteen vaikuttaa vuonna 2025 osaltaan julkisten työvoimapalvelujen järjestämisvastuun siirtyminen työ- ja elinkeinotoimistoilta kunnille. Samaan aikaan astuu voimaan uusi kotoutumislaki, joka siirtää kunnille kokonaisvastuun kotoutumisen edistämisen osalta.

Uudistuksen myötä TE-palveluista tulee kunnille uusi valtiosuustehtävä, jonka rahoitus perustuu yleiskatteelliseen valtiosuuteen. TE-uudistuksen yhteydessä Suomeen muodostuu 45 työllisyysaluetta. Jatkossa Kangasniemen työllisyyspalvelujen järjestämisestä vastaa vastuukuntasopimuksen mukaisesti Mikkelin seudun työllisyysalue. TE-uudistus perustuu ns. kannustavaan rahoitusmalliin, jonka tavoitteena on nopeuttaa työllistymistä ja vahvistaa sitä kautta Suomen taloutta. Samalla kuitenkin riskinä on kuntien työllisyyden hoidon kustannusten merkittävä nousu, mikä liittyy kuntien työttömyysturvan rahoitusvastuun kriteerien kiristämiseen ns. sakkomaksujen osalta.

Lähtökohtaisesti työllisyysuudistuksen piti olla kustannusneutraali ja lisäkulut oli tarkoitus korvata lisäämällä kuntien valtiosuusia. Kansallisella tasolla on kuitenkin todettu, että valtio ei kompensoi täysimääräisesti siirtyvien palvelujen ja työttömyysturvasta aiheutuvia kustannuksia. Työllisyysuudistus siirtyy kunnille jo valmiiksi aliresursoituna, mikä on huomioitu myös Kangasniemen kunnan talousarvion 2025 laatimisessa kustannuksia lisäävänä tehtävänä.

Uusi kotoutumislaki astuu voimaan 1.1.2025. Sen tarkoituksena on vahvistaa maahan muuttaneiden työllisyyttä, työllistymisvalmiuksia, kielitaitoa ja osallisuutta yhteiskuntaan. Jatkossa työnhakijoina olevien kotoutujien palvelut järjestetään Mikkelin seudun työllisyysalueella, mutta työvoiman ulkopuolella olevien palvelujen järjestämisestä vastaa kukin kunta erikseen.

Petteri Orpon hallitusohjelmaan on sisältynyt myös kuntien rahoituksen ja valtionosuusjärjestelmän uudistaminen, jotta valtion rahoitus vastaisi paremmin kuntien uutta roolia ja sote-uudistuksen ja TE-uudistuksen jälkeistä tilannetta. Samalla tavoitteena on ollut kuntatalouden tasapainottaminen. Tavoitteena oli antaa hallituksen esitys eduskunnalle jo keväätistuntokaudella 2025, ja uuden lainsäädännön oli tarkoitus tulla voimaan 1.1.2026. Valtiovarainministeriö kuitenkin tiedotti lokakuun 2024 lopussa, että kuntien odottama uudistus siirtyy vuodella eteenpäin.

Vuosi sitten Kangasniemen vuoden 2024 talousarvion valmistelussa ennakoitiin haasteellisia talousnäkyviä. Suomen talous oli ajautunut taantumaan ja sote-uudistuksen vaikutusten katsottiin realisoituvan kuntatalouteen viiveellä. Verotulojen ja valtionosuuksien vähentymisen sekä kunta-alan palkkaratkaisun yhteisvaikutuksen arvioitiin merkitsevän Kangasniemen kuntataloudelle noin 1,5 milj euron sopeutustarvetta vuosina 2024-2026. Talousarvion 2025 valmistelussa onkin noudatettu tarkkaa ja sääntillistä taloudenpitoa. Kokonaisuudessaan sopeutustarve on jäänyt kuitenkin etukäteen arvioitua pienemmäksi. Tähän on vaikuttanut erityisesti ennakoitu parempi verotulojen kehitys.

Talousarvion 2025 toimintakate (13,9 milj euroa) on yli miljoona euroa heikompi vuoden 2024 talousarvioon nähden. Asetelmaa kuitenkin tasapainottaa ennakoitua korkeammat verotulot (12,9 milj euroa vuonna 2025, ja vastaavasti 12,2 milj euroa vuoden 2024 talousarviossa).

Talousarvion valmistelun lähtökohtana on ollut edellisen vuoden tuloveroprosentti (9,4 %). Ainoa poikkeama edellisen vuoden veroprosentteihin nähden on voimalaitoksia koskeva kiinteistöveroprosentti (3,1 %), joka on irrotettu kiinteistöverolain nojalla yleisestä kiinteistöveron tasosta (1 %).

Valtionosuuksien osalta kasvua on vuoden 2025 talousarviossa 0,8 milj. euroa, mitä selittää pääosin TE-uudistukseen suunnattu valtion rahoitus. Toimintakulut ovat puolestaan 17,1 milj euroa (15,7 milj vuoden 2024 talousarviossa) ja toimintatuotot 3,18 milj euroa (vuoden 2024 talousarviossa 3,25 milj euroa). Tilikauden 2025 tulokseksi muodostuu alijäämää -195 495 euroa.

Nettoinvestoinnit ovat vuonna 2025 yhteensä 1,9 milj euroa (1,6 milj vuoden 2024 talousarviossa). Suurimpia investointikohteita ovat lukion salaoja/sadevesijärjestelmän saneeraus, Tehomet 2 -hallin lämmitysjärjestelmän uusiminen, Kalliolan päiväkodin keskiosan peruskorjaus, Tervaniemen kevyenliikenteen väylän kunnostus sekä vesi- ja viemärlaitoksen linjaverkostojen saneeraukset.

Kehittämistoiminnan osalta painopisteinä ovat TE-uudistukseen ja uuteen kotoutumislakiin liittyvien tehtävien toimeenpano. Työllisyyden hoidon kustannusten hillitsemisessä ja työllisyyden edistämisessä on keskeistä riittävien ja vaikuttavien lähipalvelujen turvaaminen sekä palveluohjauksen toimivuudesta huolehtiminen. Kangasniemen osuus Mikkelin seudun työllisyyspalvelujen kustannuksista vuonna 2025 on 651 500 euroa.

Kotoutumisen osalta oleellisia seikkoja ovat kunnan kotoutumishjelman toimenpiteiden toteuttaminen (palvelutarpeen arviointi, kotoutumissuunnitelmien laatiminen ym.) yhteistyössä eri viranomaisten kanssa. TE-uudistuksen toimeenpanoa ja uuden kotoutumislain mukaisten tehtävien hoitamista varten talousarvioon 2025 on sisällytetty määräaikaisen elinvoimakoordinaattorin vakanssin perustaminen. Lisäksi työ- ja elinkeinoministeriö on myöntänyt kunnalle erillisen valtionavustuksen kotoutumisen edistämiseen.

Kotoutumiseen ja TE-uudistukseen liittyvien tehtävien rinnalla elinvoimakoordinaattorin tehtäviin sisältyy myös kunnan elinkeinoelämän kehittäminen. Tavoitteena on samalla tehostaa vuonna 2025 kunnan elinvoiman kehittämistyötä; yritysten neuvontapalveluja, työvoiman saatavuuteen liittyviä toimenpiteitä, yritysten sijoittumispalveluja, korkeakoulu- ja oppilaitosyhteistyötä, kuntamarkkinointia

sekä kunnan ja yritysten yhteistyötä. Lisäksi painopisteenä on luonto- ja hyvinvointimatkailemisen sekä vapaa-ajan palvelujen kehittäminen. Tähän haasteeseen vastataan erityisesti Karhuvuorelta rantatorille -hankkeen avulla, jonka tavoitteena on rakentaa Karhuvuoren alueen, liikunta-alueen ja Kankaisten lammen kosteikkoalueen yhteyteen vetovoimainen vapaa-ajan ja virkistysalue. Lisäksi hankkeessa elävöitetään yhdessä alueen yritysten kanssa Kangasniemen rantatorin aluetta. Tavoitteena on se, että Kangasniemen rantatorin palveluympäristö monipuolistuu, viihtyisyys lisääntyy ja vetovoima kasvaa kunnan keskeisenä vierailukohteena ja ”käyntikorttina”. Etelä-Savon maakuntaliitto on myöntänyt karhuvuorelta rantatorille -hankkeelle rahoituksen. Hankkeen kustannusarvio vuosina 2024-2026 yhteensä 411 988 euroa.

Sivistys- ja hyvinvointitoimialalla kunnan elinvoimaa vahvistetaan mm. toteuttamalla maksuton varhaiskasvatus, mikä tukee osaltaan lapsiperheystävällisen kunnan mainetta. Tätä edistetään myös luomalla lapsille puitteet turvalliseen kasvuympäristöön. Toimialan suunnittelun yhtenä haasteena ovat lapsimääräennusteet, jotka on huomioitava mm. tulevien vuosien tila- ja palveluratkaisuissa.

Nuorisopalvelujen osalta tuetaan henkilöstön pysyvyyttä. Talousarvioon sisältyy nuoriso-ohjaajan vakanssin perustaminen. Lukion osalta tavoitteena on lisätä vetovoimaa aktiivisella markkinoinnilla ja toimintoja kehittämällä. Peruskouluissa toteutetaan puolestaan tasalaatuista opetussuunnitelman mukaista opetusta sekä kyläkouluissa että kirkonkylän kouluissa. Kunnostustöiden osalta Beckerin koulun piha-alueen uudistaminen ja aktiviteettien lisääminen käynnistetään saneeraussuunnitelmalla, joka on sisällytetty investointibudjettiin.

Hyvinvoinnin edistämisen osalta Etelä-Savon hyvinvointialue on laatinut vuonna 2024 yhteistyössä kuntien ja maakuntaliiton kanssa kumppanuusstrategian, jonka kehittämisteemat liittyvät alueen elinvoiman edistämiseen, yhteisten palvelujen kehittämiseen, turvallisuuteen ja varautumiseen, digitalisaation lisäämiseen, hyvinvoinnin ja terveyden edistämiseen sekä kehittämis- ja innovaatio toimintaan. Näissä kaikissa osa-alueissa Kangasniemen kunta toimii aktiivisena yhteistyökumppanina. Yhteistyömahdollisuudet huomioidaan mm. kunnan hyvinvointisuunnitelmassa ja suunnitelmassa ikääntyneen väestön tukemiseksi. Lisäksi kunta varautuu kuntalain edellyttämällä tavalla sote-kiinteistöjen yhtiöittämiseen vuoden 2025 kuluessa.

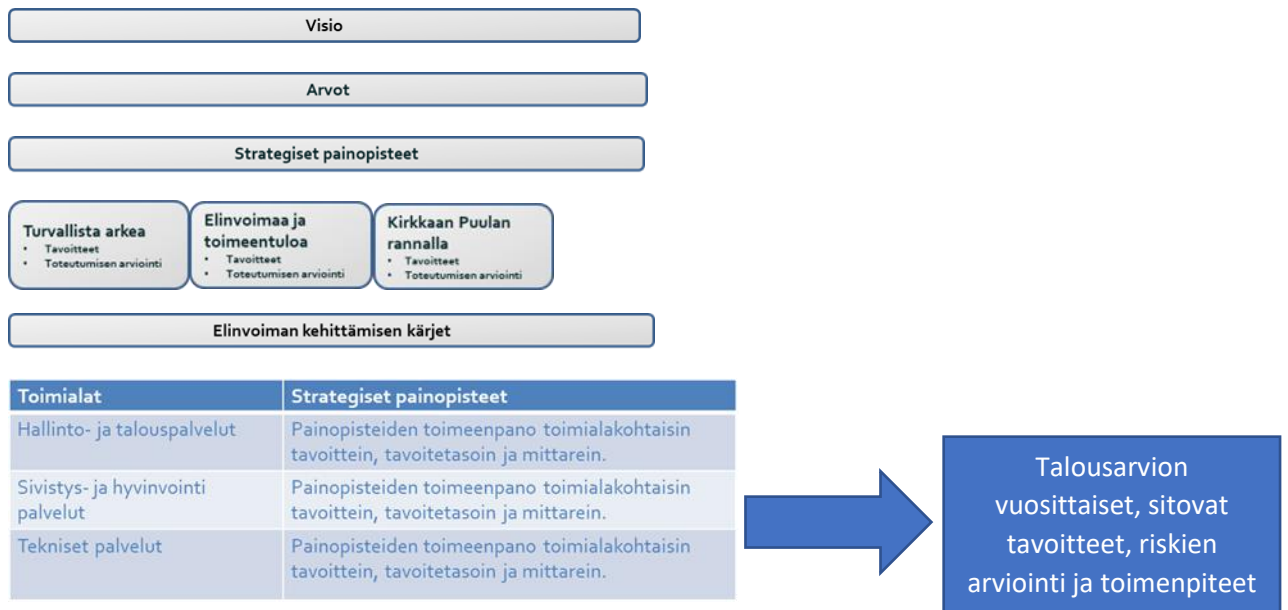
Vapaa-ajan palvelujen osalta jatketaan peruspalvelujen tarjonnan lisäksi monipuolista tapahtumatuotantoa kirjaston ja kulttuuritoimen puitteissa. Lisäksi kirjaston tavoitteena on vahvistaa kuntalaisten sekä eri kieli- ja kulttuuriryhmien osallisuutta mm. Kirjasto avoimen keskustelun - hankkeen avulla, johon on haettu rahoitusta Itä-Suomen aluehallintovirastosta.

Kangasniemen väkiluku oli 31.10.2024 väestömuutosten ennakkotietojen mukaan 5084. Vuoden 2024 kuluessa väkiluku oli laskenut syyskuun loppuun mennessä 30:lla henkilöllä. Nettomuutto on kuitenkin ollut Kangasniemellä jo varsin pitkään positiivinen, mitä selittää osaltaan maahanmuutto. Maakunnallisesti tarkasteltuna väestökehitys onkin ollut Kangasniemellä varsin suotuisaa. Silti kunnan vetovoimaan sekä asumisen, työllistymisen ja vapaa-ajan harrastusmahdollisuuksien edellytysten luomiseen on kiinnitettävä jatkossakin erityistä huomiota sekä peruspalvelujen tarjonnan että kehittämistyön yhteydessä.

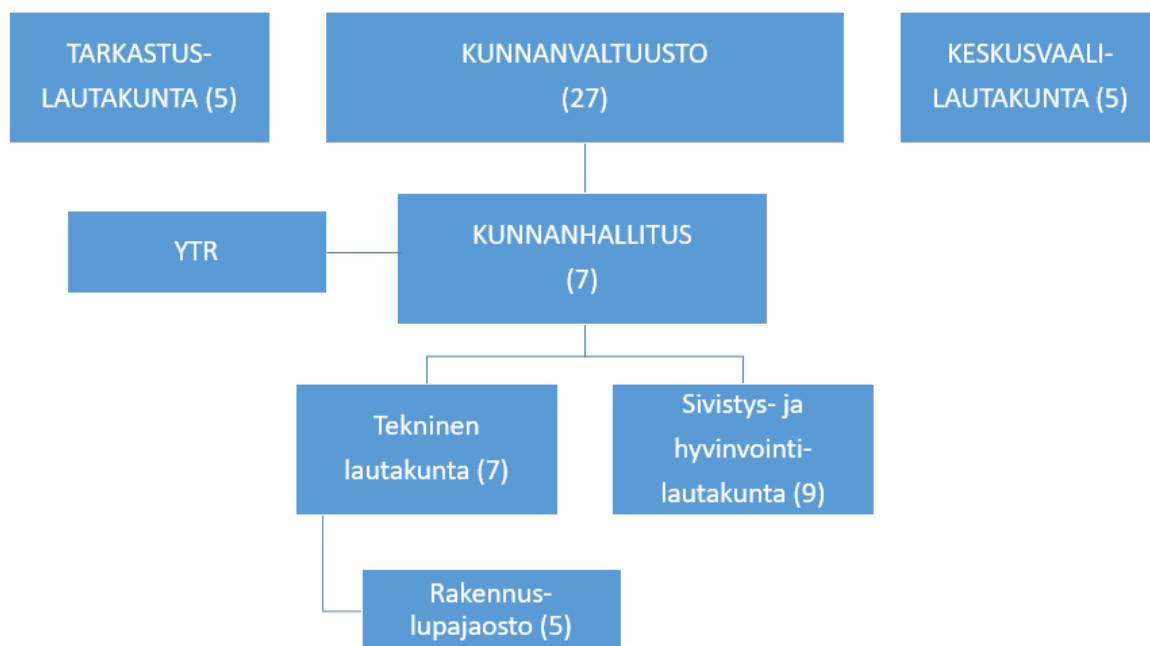
## 1.2 Kuntastrategia ja palveluorganisaatio

Kangasniemen kunnanvaltuuston 4.4.2022 § 23 hyväksymä kuntastrategia on perustana talouden suunnittelulle ja tavoitteiden määrittelylle kuntalain edellyttämällä tavalla. Kukin hallintokunta on päivittänyt talousarviovuoden tavoitteensa strategian linjausten mukaisesti. Strategiassa on määritelty kunnan arvoja noudattelevat toimintalinjat ja päämäärät. Uuden strategian arvoja ovat avoimuus ja vuorovaikutteisuus, inhimillisuus ja asiakaslähtöisyys sekä uudistuvuus ja kehittyminen.

### Kangasniemen strategian rakenne



Alla on Kangasniemen kunnan luottamustoimielinten palveluorganisaatio, joka perustuu kunnanvaltuuston 23.5.2022 hyväksymään hallintosääntöön. Päivitetty hallintosääntö on tullut voimaan 1.6.2022.



## 1.3 Talousarvion laadintaperusteet

### 1.3.1 Talousarvion sitovuustaso

Kunnanvaltuusto vahvistaa taloussuunnitelman ensimmäisen vuoden 2025 talousarviona sitovana noudatettavaksi ja taloussuunnitelmat vuosille 2026–2027 suuntaa antavina arvioina, jotka tarkentuvat talousarviovuosina. Talousarvion täytäntöönpano-ohje vahvistetaan talousarvion yhteydessä. Erillisiä käyttösuunnitelmia ei tehdä.

Talousarvio on valtuustoon nähden sitova seuraavilla talousarviokokonaisuuksilla:

- kunnanhallitus
- sivistyksen ja hyvinvoinnin toimiala
- tekninen toimiala
- tuloslaskelma
- investoinnit
- rahoituslaskelma

Kunnanvaltuusto päättää määrärahat ja tuloarviot sekä tavoitteet tehtäväalueittain. Investointimäärärahat myönnetään hankeryhmittäin. Talousarvio on kunnanvaltuustoon nähden sitova nettomääräisenä käyttötalouden ulkoisten erien osalta päävastuualueittain ja investointien osalta hankeryhmittäin. Rahoituslaskelman eristä pitkäaikaisten lainojen ja lyhytaikaisten lainojen yhteismäärän muutos ja antolainojen lisäys ovat valtuustoon nähden sitovia. Sitovuustasona

käyttötalouden menoihin ja tuloihin nähden on toimintakate (nettomenot). Henkilöstömenoja tai niiden säästöjä ei saa käyttää muiden menolajien katteeksi.

Määrärahojen riittävydestä, tuloarvioiden ja tavoitteiden toteutumisesta vastaavat

- tilivelvolliset luottamushenkilöt: kunnanhallituksen, lautakuntien, johtokuntien ja toimikuntien jäsenet
- tilivelvolliset viranhaltijat: kunnanjohtaja, talous- ja hankepäällikkö sekä palvelukeskusten johtajat

### 1.3.2 Tavoitteet ja mittarit

Talousarvioon kirjatut sanalliset tavoitteet perustuvat strategiaan. Tavoitteet ja mittaristo on laadittu palvelualueittain. Mittariston käyttäminen mahdollistaa konkreettisen toteutumisen seurannan.

### 1.3.3 Henkilöstömenot

Kunnan palkat nousevat vuonna 2025 ennusteen mukaan nettona 2,0 %. Palkkojen kokonaisennuste on 7 576 t€. Koko henkilöstökulujen kasvu on 0,7 %. Henkilöstökuluissa on mukana kunnan osuus entisistä eläkemaxsuperusteisesta maksusta, nykyisestä tasausmaksusta yhteensä 242 t€.

### 1.3.4 Verotulot

Kunnan tuloveroprosentiksi vuodelle 2025 on asetettu 9,4 %. Tuloveroprosentti ilmoitetaan vuoden 2024 alusta alkaen kymmenyksen tarkkuudella.

Kunnanvaltuusto on vahvistanut seuraavat kiinteistöveroprosentit vuodelle 2025:

- |                                     |        |
|-------------------------------------|--------|
| - Yleinen kiinteistöveroprosentti   | 1,00 % |
| - Vakituinen asuinrakennus          | 0,50 % |
| - Muu kuin vakituinen asuinrakennus | 1,10 % |
| - Rakentamaton rakennuspaikka       | 2,00 % |
| - Yleishyödyllinen yhteisö          | 0,00 % |
| - Voimalaitokset                    | 3,10 % |

Vuoden 2024 veroprosentteihin ei tehty muutoksia talousarvion 2025 valmistelun yhteydessä. Uutena asetettiin käyttöön voimalaitosvero.

Verotulot on talousarvioon ennustettu pääsääntöisesti Kuntaliiton veroennusteiden mukaan seuraavasti:

| Verotulot €                 | TP2023            | TA2024            | TAE2025           | Erotus  |
|-----------------------------|-------------------|-------------------|-------------------|---------|
| Kunnan tulovero             | 8 460 869         | 7 933 000         | 8 618 000         | 685 000 |
| Kiinteistövero              | 2 130 229         | 2 303 000         | 2 365 000         | 62 000  |
| Osuus yhteisöveron tuotosta | 2 341 204         | 1 949 000         | 1 961 000         | 12 000  |
| <b>Verotulot yhteensä</b>   | <b>12 932 302</b> | <b>12 185 000</b> | <b>12 944 000</b> | 759 000 |



### 1.3.5 Valtionosuudet

Kunnan valtionosuusrahoitus muodostuu kahdesta osasta:

1. valtiovarainministeriön hallinnoimasta kunnan peruspalvelujen valtionosuudesta ja
2. opetus- ja kulttuuritoimen rahoituksesta annetun lain mukaisesta opetus- ja kulttuuritoimen valtionosuudesta, jota hallinnoi opetus- ja kulttuuriministeriö.

Vaikka sote-kustannukset ja ns. sote-sidonnaiset valtionosuudet poistuivat kuntien taloudesta vuonna 2023, menneet sote-kustannukset vaikuttavat kuntien valtionosuuksiin myös vuoden 2023 jälkeen. Vuoden 2022 sote-kustannusten toteuma on ratkaissut kuntien tulevan valtionosuuspohjan, koska mahdollinen puuttuva raha leikataan vuodesta 2024 alkaen kuntien valtionosuuksista.

Kangasniemen vuoden 2025 valtionosuusennuste on viimeisimmin julkaistun arvion mukaan seuraava:

| Valtionosuudet €  | TP2023           | TA2024           | TAE2025          | Erotus 24/25   |
|---|------------------|------------------|------------------|----------------|
| Kunnan peruspalvelujen valtionosuus (ilman tas.)                | 1 001 978        | 754 050          | 322 216          | - 431 834      |
| Verotuloihin perustuva valtionosuuden tasaus                    |                  |                  | 1 527 898        | 1 527 898      |
| Opetus- ja kulttuuritoimen rahoituslain mukaiset valtionosuudet | - 256 819        | - 344 908        | - 222 725        | 122 183        |
| Verotulomenetyksen korvaus                                      | 1 126 668        | 1 118 990        | 782 078          | - 336 912      |
| <b>Valtionosuudet ja verotulomenetyksen korvaukset yhteensä</b> | <b>1 871 827</b> | <b>1 528 132</b> | <b>2 409 467</b> | <b>881 335</b> |
| Valtionosuudet €/asukas (31.12.2023/5115)                       | 366              | 299              | 471              |                |

### 1.3.6 Yhteistoimintaosuudet

Kunnan käyttötalouteen sisältyvät seuraavat yhteistoimintaosuudet tai jäsenmaksut:

| Organisaatio                    | Vuosimaksu € |
|---------------------------------|--------------|
| E-S Maakuntaliitto              | 88198        |
| KT Työnantajat                  | 4745         |
| Suomen Kuntaliitto              | 11475        |
| Mikkelin Seudun Uusyrityskeskus | 9000         |
| Veejjakaja ry                   | 24013        |
| Mikkelin seudun matkailu        | 13986        |
| Mikkelin seutuyhteistyö         | 47666        |
| Mikkelin musiikkiopisto         | 43000        |
| Puulan seutuopisto              | 135000       |
| Suomen Yrityskummit ry          | 503          |
| Mikkelin seudun työllisyysalue  | 651500       |

## 2. Käyttötalousosa

### 2.1. Valtuuston asettamat sitovat taloudelliset tavoitteet 2025 vastualueittain

| Kangasniemen kunta                                     | Talousarvio 2025 | Talousarvio 2024 | Ero-% | Ero €  | Tilinpäätös 2023 |
|--|------------------|------------------|-------|--------|------------------|
| <b>00013104 KONSERNI- JA ELINKEINOPALVELUT 2023 -</b>  |                  |                  |       |        |                  |
| Toimintatuotot   | 416291           | 470356           | 13 %  | 54065  | 512583           |
| Toimintakulut  | -1054963         | -936484          | 11 %  | 118479 | -1010593         |
| YHTEENSÄ   | -638672          | -466128          | 27 %  | 172544 | -498010          |
| <b>00013304 HALLINTO- JA TALOUSPALVELUT 2023 -</b>     |                  |                  |       |        |                  |
| Toimintatuotot   | 73000            | 116150           | 59 %  | 43150  | 255103           |
| Toimintakulut  | -2947229         | -2178556         | 26 %  | 768673 | -2257101         |
| YHTEENSÄ   | -2874229         | -2062406         | 28 %  | 811823 | -2001997         |
| <b>00013004 KUNNANHALLITUS 2023 -</b>                  |                  |                  |       |        |                  |
| Toimintatuotot   | 489291           | 586506           | 20 %  | 97215  | 767687           |
| Toimintakulut  | -4002192         | -3115041         | 22 %  | 887152 | -3267694         |
| YHTEENSÄ   | -3512901         | -2528535         | 28 %  | 984367 | -2500008         |
| <b>00030102 SIVLA/HALLINTO- JA LTK-PALVELUT 2021-</b>  |                  |                  |       |        |                  |
| Toimintatuotot   | 194070           | 176500           | -9 %  | -17570 | 248595           |
| Toimintakulut  | -954512          | -899599          | 6 %   | 54912  | -986750          |
| YHTEENSÄ   | -760442          | -723099          | 5 %   | 37342  | -738155          |
| <b>00030202 ALAKOULUT 2021-</b>                        |                  |                  |       |        |                  |
| <b>Toimintatuotot</b>                                  | 16000            | 16000            | 0 %   | 0      | 24652            |
| Toimintakulut  | -2418008         | -2194743         | 9 %   | 223264 | -2435291         |
| YHTEENSÄ   | -2402008         | -2178743         | 9 %   | 223264 | -2410639         |
| <b>00030302 YLÄKOULU 2021-</b>                         |                  |                  |       |        |                  |
| Toimintatuotot   | 0                | 0                | 0 %   | 0      | 17561            |
| Toimintakulut  | -1216130         | -1221617         | 0 %   | -5487  | -1403425         |
| YHTEENSÄ   | -1216130         | -1221617         | 0 %   | -5487  | -1385864         |
| <b>00030402 LUKIO 2021-</b>                            |                  |                  |       |        |                  |
| Toimintatuotot   | 45000            | 30000            | -33 % | -15000 | 84453            |
| Toimintakulut  | -832891          | -795562          | 4 %   | 37330  | -823768          |
| YHTEENSÄ   | -787891          | -765562          | 3 %   | 22330  | -739315          |
| <b>00030502 VARHAISKASVATUS 2021-</b>                  |                  |                  |       |        |                  |
| Toimintatuotot   | 88000            | 140000           | 59 %  | 52000  | 265193           |
| Toimintakulut  | -2370098         | -2368112         | 0 %   | 1986   | -2335949         |
| YHTEENSÄ   | -2282098         | -2228112         | 2 %   | 53986  | -2070756         |
| <b>00030602 HYVINVOINTI JA VAPAA-AIKA 2021-</b>        |                  |                  |       |        |                  |
| Toimintatuotot   | 180500           | 141278           | -22 % | -39222 | 214508           |
| Toimintakulut  | -658832          | -567993          | 14 %  | 90838  | -703337          |
| YHTEENSÄ   | -478332          | -426715          | 11 %  | 51616  | -488829          |
| <b>00030002 SIVISTYS- JA HYVINVOINTIPALVELUT 2021-</b> |                  |                  |       |        |                  |
| Toimintatuotot   | 523570           | 503778           | -4 %  | -19792 | 854961           |
| Toimintakulut  | -8450470         | -8047627         | 5 %   | 402844 | -8688519         |
| YHTEENSÄ   | -7926900         | -7543849         | 5 %   | 383052 | -7833558         |

| Kangasniemen kunta                                    | Talousarvio 2025 | Talousarvio 2024 | Ero-% | Ero €  | Tilinpäätös 2023 |
|---|------------------|------------------|-------|--------|------------------|
| <b>00050102 TEKLA/HALLINTO- JA LTK-PALVELUT 2021-</b> |                  |                  |       |        |                  |
| Toimintatuotot  | 58390            | 69000            | 18 %  | 10610  | 86842            |
| Toimintakulut   | -590031          | -621343          | -5 %  | -31312 | -571286          |
| YHTEENSÄ  | -531641          | -552343          | -4 %  | -20702 | -484444          |
| <b>00050202 RAKENNUS- JA ALUETEKNIikka 2021-</b>      |                  |                  |       |        |                  |
| Toimintatuotot  | 1283636          | 1257641          | -2 %  | -25995 | 1304636          |
| Toimintakulut   | -2458747         | -2400195         | 2 %   | 58551  | -2666044         |
| YHTEENSÄ  | -1175111         | -1142554         | 3 %   | 32557  | -1361408         |
| <b>00050302 RUOKA- JA PUHTAUSPALVELUT 2021-</b>       |                  |                  |       |        |                  |
| Toimintatuotot  | 0                | 0                | 0 %   | 0      | 21615            |
| Toimintakulut   | -1086319         | -1008118         | 7 %   | 78201  | -996272          |
| YHTEENSÄ  | -1086319         | -1008118         | 7 %   | 78201  | -974657          |
| <b>00050402 VESIHUOLTOLAITOS 2021-</b>                |                  |                  |       |        |                  |
| Toimintatuotot  | 828887           | 830636           | 0 %   | 1749   | 662600           |
| Toimintakulut   | -518320          | -469211          | 9 %   | 49109  | -533830          |
| YHTEENSÄ  | 310567           | 361425           | 16 %  | 50858  | 128769           |
| <b>00050002 TEKNISET PALVELUT 2021-</b>               |                  |                  |       |        |                  |
| Toimintatuotot  | 2170913          | 2157277          | -1 %  | -13636 | 2075692          |
| Toimintakulut   | -4653417         | -4498867         | 3 %   | 154550 | -4767432         |
| YHTEENSÄ  | -2482504         | -2341590         | 6 %   | 140914 | -2691740         |
|   |                  |                  |       |        |                  |
| <b>00000005 KANGASNIEMEN KUNTA 2023 -</b>             |                  |                  |       |        |                  |
| Toimintatuotot  | 3183774          | 3247561          | 2 %   | 63787  | 3698339          |
| Toimintakulut   | -17106080        | -15661534        | 8 %   | 1E+06  | -16723645        |
| YHTEENSÄ  | -13922306        | -12413974        | 11 %  | 2E+06  | -13025306        |

## 2.2. Hallintokuntien talousarviot ja tulokortit

### 2.2.1 Hallinto- ja talouspalvelut

#### TOIMINNALLISET VALTUUSTOTASON TAVOITTEET VASTUUALUEITTAIN KUNNANHALLITUS

Tehtävän nimi:

#### KONSERNI- JA ELINKEINOPALVELUT

Vastuhenkilö: kunnanjohtaja

#### Palvelusuunnitelman kuvaus

Elinkeinopalvelujen tavoitteena on paikallisen elinkeinoelämän toimintaedellytysten turvaaminen ja kehittäminen. Elinkeinopalvelujen yleistavoitteisiin liittyvät yritysten tukeminen ja neuvontapalvelun kehittäminen, kuntamarkkinoinnin uudistaminen sekä matkailun ja tapahtumatuotannon edistäminen.

Toiminnan painopisteitä ovat

- aloittavien yritysten neuvontapalvelut ja yritysten omistajanvaihdoksen tukeminen
- elinkeinotoimintaa ja kunnan elinvoimaa edistävien hankkeiden suunnittelu ja toteutus
- yritysten työvoiman saatavuuden turvaaminen
- Yritysten sijoittumispalvelujen kehittäminen
- luontoon ja kulttuuriin perustuvien tapahtumien ja aktiviteettien kehittäminen
- uusien luonto- ja hyvinvointimatkailun palvelukokonaisuuksien suunnittelu ja toteutus
- kuntakeskuksen elävöittäminen
- digitaalisen kuntamarkkinoinnin kehittäminen
- korkeakoulu- ja oppilaitosyhteistyön kehittäminen
- paikallisten yritysten ja kunnan vuorovaikutuksen edistäminen.

Yleisenä tavoitteena on uusien yrittäjien houkuttelu alueelle sekä uusien yrittäjien ja työpaikkojen määrän kasvu ja kunnan kokonaisvetovoiman lisääminen.

| 2 Elinvoimaa ja toimeentuloa: Yrittäjyyttä ja työpaikkoja   |  |              |
|---|--|--------------|
| Strategian tavoite  | Toteutumisen arviointi   | Toteutuminen |
| 2.1 Olemme yritysten vahva ja haluttu kumppani. Tuemme tarpeen vaatiessa yritysten kasvua ja innovaatiotoimintaa. | Kunnan henkilöstön säännöllisten yritysvierailujen toteutus.<br><br>Kunnan elinkeinopalvelujen resurssien vahvistaminen (elinvoimakoordinaattorin rekrytointi).<br><br>Vähintään kolmen yritystapahtuman toteutus yhteistyössä kunnan kanssa<br><br>Yritysten kasvun ja innovaatiotoiminnan tukeminen tarvittaessa hankkeiden ja oppilaitosyhteistyön avulla.<br><br>Tavoite: vähintään yksi yritysten kehittämishanke käynnissä |              |

|  |   |  |
|--|---|--|
| <p>2.2 Tarjoamme yrityksille neuvontaa asiakaslähtöisesti alueellisen yhteistyöverkoston puitteissa niin omistajavaihdoksissa, yrityksen perustamisessa kuin muissa yrittäjän arjen haasteissa</p> | <p>Yhteistyö Mikkelin seudun uusyrittäjäkeskuksen kanssa.</p> <p>Seudullisen hanketoiminnan (Mikkelin seutuvaliokunnan rahoitus) tehokas hyödyntäminen Kangasniemen yritystoiminnan edistämiseksi.</p> <p>Kunnan oman yritysneuvonnan tehostaminen elinvoimakoordinaattorin toimesta.</p> <p>Yritysten sijoittumispalvelujen kehittäminen ja asiakaslähtöinen paketointi (tontit, toimitilat, rahoitus, liiketoiminnan kehittäminen, asuminen, vapaa-aika jne)</p> <p>Tavoite: vähintään 12 uutta yritystä perustettu, yritysten sijoittumispalvelumalli organisoitu.</p>   |  |
| <p>2.3 Pidämme yritysten tarpeiden tunnistamista ensiarvoisen tärkeänä kunnan kehittämisen kannalta. Ylläpidämme säännöllistä vuoropuhelua yrittäjien ja kunnan välillä.</p>                       | <p>Kunnan ja yritysten yhteisten keskustelutilaisuuksien järjestäminen säännöllisesti (vähintään kerran kuukaudessa yhteiset aamukahvit)</p> <p>Yritysten tarvekartoitusten säännöllinen koonti elinvoimakoordinaattorin toimesta.</p>  |  |
| <p>2.4 Kehitämme uusia kustannustehokkaita työllisyydenhoidon malleja yhteistyössä paikallisten yritysten, järjestöjen ja alueellisen kumppaniverkoston kanssa.</p>                                | <p>TE25 –uudistuksen tehokas toimeenpano yhteistyössä Mikkelin seudun työllisyysalueen kanssa.</p> <p>Lähipalvelujen turvaaminen työllisyyden hoidossa siten, että palveluohjaus toimii kustannus-tehokkaasti.</p> <p>Maahanmuuttajien työllistymisen edistäminen ja uuden kotouttamislain mukaisten velvoitteiden toimeenpano.</p> <p>Paikallisten yritysten rekrytoinnin tukeminen elinvoimakoordinaattorin toimesta.</p> <p>Töihin Kangasniemelle -verkkopalvelujen kehittäminen</p> <p>Tavoite: Sakkomaksujen kasvun hillitseminen (uudet työllistymisen kriteerit huomioiden), jatkuva kustannusten seuranta ja arviointi.</p> |  |
| <p>2.5 Hyödynnämme mahdollisimman monipuolisesti paikallisia yrityksiä kunnan palvelutuotannossa, hankinnoissa sekä kehittämistoiminnassa.</p>   | <p>Hankintoja ohjataan kriteereillä, jotka mahdollistavat pienten paikallisten yritysten osallistumisen kilpailutuksiin. Kriteereissä huomioidaan lain ja hankintasääntöjen vaatimukset.</p>  |  |
| <p>2.6 Etsimme toimintamalleja, joiden avulla tuetaan paikallisten tuotteiden ja palvelujen tunnettua.</p>   | <p>Toimintamalleja kehitetään yhteistyössä paikallisen yritysverkoston kanssa sekä Karhuvuorelta rantatorille -hankkeen avulla. Paikallisten tuotteiden esille</p>  |  |

|  |  |  |
|--|--|--|
|  | <p>nostaminen huomioidaan kunnan digimarkkinoinnissa ja monikanavaisessa viestinnässä.</p> <p>Tavoite: 2 uutta toimintamallia, joiden avulla edistetään paikallisten tuotteiden ja palvelujen tunnettuutta</p> |  |
|--|--|--|

| 3 Kirkkaan Puulan rannalla: Kestävä ja vetovoimainen luonto- ja asuin ympäristö  |  |              |
|--|--|--------------|
| Strategian tavoite   | Toteutumisen arviointi   | Toteutuminen |
| 3.1 Tarjoamme houkuttelevia tontteja ja luonnonläheisiä asumisratkaisuja, ja tuomme niitä aktiivisesti esille kuntamarkkinoinnissa   | Vähintään yhden tonttikampanjan toteutus osana kuntamarkkinointia  |              |
| 3.4 Luomme uusia palvelumalleja monipaikkaisuuden ja etätyön mahdollistamiseksi.   | Karhuvuorelta rantatorille -hankkeen toteutus<br><br>Tavoite: yksi uusi palvelumalli etätyön edistämiseksi   |              |
| 3.7 Edistämme kunnan ilmasto-ohjelman tavoitteita ja tavoittelemme hiilineutraalisuutta vuoteen 2035 mennessä  | Kunnan ilmasto-ohjelman tavoitteiden toteutumisen seuranta yhteistyössä Mikkelin seudun ympäristöpalvelujen kanssa.  |              |
| 3.8 Huomiomme kunnan omassa toiminnassa luonnon monimuotoisuuden merkityksen paitsi luonnon itseisarvon näkökulmasta myös virkistystoiminnan ja alueen vetovoiman kannalta.                  | Luonnon monimuotoisuuden huomiointi eri toimialojen päätöksenteossa mm. vapaa-ajan palvelujen kehittämisen yhteydessä ja kaavoituksessa<br><br>Tavoite: Karhuvuoren ja rantatorin virkistys- ja vapaa-ajan alueiden kehittäminen hankesuunnitelman mukaisesti  |              |
| 3.10 Kehitämme omaleimaisia ja vetovoimaisia luontoon ja kulttuurin perustuvia aktiviteetteja, tapahtumia sekä elämyspalveluja yhteistyössä matkailuyritysten ja muiden sidosryhmien kanssa. | Karhuvuoren virkistysalueen palvelujen ja rantatorin kehittäminen yhteistyössä paikallisten palveluyritysten ja muiden sidosryhmien kanssa<br><br>Tavoite: kyselyjen ja osallistavien työpajojen toteuttaminen Karhuvuorelta rantatorille -hankkeen puitteissa |              |
| 3.11 Panostamme kuntamarkkinoinnissa digitaaliseen ja monikanavaiseseen viestintään sekä omaleimaiseen sisällön tuotantoon.  | Digimarkkinointisuunnitelman kehittäminen ja toteuttaminen<br><br>Tavoite: vähintään 1 hanke käynnissä, jolla asiaa edistetään<br><br>Kunnan digitaalisen näkyvyyden seurannan kehittäminen osana kuntamarkkinointia   |              |
| 3.12 Kirkastamme kunnan brändityötä ja markkinointisuunnitelmaa.   | Kangasniemen kuntabrändin ja sen visuaalisen ilmeen laaja-alainen jalkauttaminen kunnan toimialojen sekä myös paikallisten yritysten, järjestöjen ja muiden sidosryhmien viestintään.  |              |

|  |  |  |
|--|--|--|
|  | <p>Kuntabrändin tarinallistaminen osana markkinointiviestintää.</p> <p>Markkinointisuunnitelman teemoitus vuosikellon mukaisesti kohderyhmäajattelun mukaisesti</p> <p>Tavoite: kohderyhmäkohtaisen digimarkkinointisuunnitelman kehittäminen ja toteuttaminen</p> |  |
|--|--|--|

### Keskeisimmät riskit tavoitteiden saavuttamiselle

Elinkeinojen ja kunnan elinvoiman kehittämisen riippuvuus hankerahoituksen saatavuudesta. Muuttoliike ja ikääntyvä väestörakenne.

Yritysten työvoiman saatavuus.

TE25 -uudistukseen liittyvä työllisyyden hoidon kustannusten nousu

Kunnan elinkeinotoimen resurssien rajallisuus.

Kansallisten ja kansainvälisten suhdanteiden vaikutus yleiseen talouskehitykseen sekä yritysten investointihalukkuuteen; inflaation, korkotason ym. vaikutukset yritysten toimintaedellytyksiin  
Etelä-Savon maakunnan yleinen elinvoiman ja vetovoiman kehitys

| Sisäiset ja ulkoiset                                  | Talousarvio 2025 | Talousarvio 2024 | Ero-%       | Ero €         | Tilinpäätös 2023 |
|---|------------------|------------------|-------------|---------------|------------------|
| <b>00013104 KONSERNI- JA ELINKEINOPALVELUT 2023 -</b> |                  |                  |             |               |                  |
| Toimintatuotot  | 416291           | 470356           | 13 %        | 54065         | 512583           |
| Toimintakulut   | -1119043         | -976816          | 13 %        | 142227        | -1068532         |
| <b>YHTEENSÄ</b>                                       | <b>-702752</b>   | <b>-506460</b>   | <b>28 %</b> | <b>196292</b> | <b>-555949</b>   |

### Tehtävän nimi:

#### HALLINTO- JA TALOUSPALVELUT

**Vastuhenkilö:** Hallintojohtaja

### Palvelusuunnitelman kuvaus

Hallinto- ja talouspalvelut tuottavat keskitetysti kunnan hallinto- ja henkilöstöpalvelut, talouspalvelut, tietohallintopalvelut sekä asiantuntijapalveluita eri hallintokunnille päätöksenteon tueksi sekä vastaa kunnanhallituksen ja -valtuuston kokousten valmistelusta ja täytäntöönpanosta.

| 1 Turvallista arkea: Toimivat lähipalvelut ja hyvinvoivat kangasniemeläiset  |   |              |
|--|---|--------------|
| Strategian tavoite   | Toteutumisen arviointi  | Toteutuminen |
| 1.1 Panostamme ennalta ehkäisevässä terveyden edistämisessä kunnan ja uuden hyvinvointialueen yhteistyöhön ja yhteisten palvelumallien kehittämiseen | <p>Hyvinvointialueen ja kunnan välisen yhteistyön kehittäminen. Etelä-Savon kumppanuusstrategian toteutumisen seuranta.</p> <p>Uusien palvelumallien luominen kunnan hyvinvointialueen välille osana toimitiloja koskevia neuvotteluja.</p> |              |

|   |   |  |
|---|---|--|
|   | <p>Kunnan kotouttamisohjelman toteuttaminen ja seuranta</p> <p>Yhteistyön rakentaminen Mikkelin seudun työllisyyspalvelujen kanssa. Järjestöjen työllistämisedellytysten turvaaminen TE-25 aloittamisen jälkeen.</p> <p>Hyte-kertoimen seuranta ja kunnan rahoitusosuuden nostaminen</p>  |  |
| 1.4 Huolehdimme yhdistysten ja järjestöjen toimintaedellytyksistä. Tuemme ja arvostamme vapaaehtoistyötä. Kannustamme omaehtoiseen ja asukaslähtöiseen kunnan kehittämiseen   | <p>Järjestöjen roolin vakiinnuttaminen ja niiden tukeminen osana Mikkelin seudun työllisyyspalvelujen kokonaisuutta.</p> <p>Panostamme kunnan sähköisten palveluiden kehittämiseen kuntalaisille.</p> <p>Järjestöavustusten käytön seuranta.</p>  |  |
| 1.5 Kehitämme Kangasniemeä ikäystävällisenä kuntana yhteistyössä uuden hyvinvointialueen kanssa.  | <p>Vanhus- ja vammaisneuvoston aktiivisen toiminnan tukeminen ja huomioiminen osana päätöksentekoprosesseja.</p>  |  |
| 1.7 Pidämme huolta siitä, että Kangasniemen lukio on ajanmukainen houkutteleva oppilaitos, joka kehittyy edelleen.  | <p>Tietohallintopalvelut huolehtivat siitä, että lukiolla on käytettävissä ajanmukaiset ICT-laitteet ja niiden määrä on riittävä.</p>   |  |
| 1.8 Edistämme vuorovaikutteista, avointa ja keskustelevaa toiminta- ja johtamiskulttuuria. Huolehdimme kunnan työyhteisön hyvinvoinnista, kehitämme ja tuemme työyhteisötaitoja sekä panostamme henkilöstön yhdenvertaisuuteen. | <p>Kunta on arvostettu ja tavoiteltu työnantaja. Kunnan henkilöstöjohtamisessa ja työsuojelussa korostuvat työyhteisötaidot, työntekijätaidot ja esimiestaidot.</p> <p>Pyrimme edistämään edelleen henkilöstön intranetin (Hiski) käyttöä tavoitteena tehokas ja tasapuolien viestintä.</p> <p>Hakijoiden määrä kunnan avoimiin työpaikkoihin.</p> <p>Panostamme perehdyttämiseen uusiin tehtäviin siirryttäessä.</p> |  |

| 2 Elinvoimaa ja toimeentuloa: Yrittäjyyttä ja työpaikkoja   |   |              |
|---|---|--------------|
| Strategian tavoite  | Toteutumisen arviointi  | Toteutuminen |
| 2.1 Olemme yritysten vahva ja haluttu kumppani. Tuemme tarpeen vaatiessa yritysten kasvua ja innovaatiotoimintaa.   | <p>Työllisyys- ja yrityspalveluiden yhteistyön tiivistäminen. Yritysten tarpeiden säännöllinen seuranta ja kartoitus.</p>   |              |
| 2.4 Olemme tehokkaita ja proaktiivisia heti TE25 uudistuksen tullessa voimaan. Kehitämme uusia kustannustehokkaita työllisyydenhoidon malleja yhteistyössä paikallisten yritysten, järjestöjen ja alueellisen kumppaniverkoston kanssa. | <p>Työllisyys-, yritys- ja kotouttamispalvelujen yhteisten toimintamallien kehittäminen yhteistyössä Mikkelin seudun työllisyysalueen kanssa.</p> <p>Työmarkkinatuen kuntaosuuden maksuosuuden seuranta ja toimenpiteiden vaikutusten systemaattinen arviointi.</p> |              |



|   |  |  |
|---|--|--|
| 2.5 Hyödynnämme mahdollisimman monipuolisesti paikallisia yrityksiä kunnan palvelutuotannossa, hankinnoissa sekä kehittämistoiminnassa. | Hankintoja ohjataan kriteereillä, jotka mahdollistavat pienten paikallisten yritysten osallistumista kilpailutuksiin. Hankintoja ositetaan aina kun se on mahdollista ja järkevää pienten yritysten mukaan saamiseksi. Kriteereissä huomioidaan lain ja hankintasääntöjen vaatimukset. |  |
|---|--|--|

| 3 Kirkkaan Puulan rannalla: Kestävä ja vetovoimainen luonto- ja asuinympäristö     |   |              |
|--|---|--------------|
| Strategian tavoite   | Toteutumisen arviointi  | Toteutuminen |
| 3.4 Luomme uusia palvelumalleja monipaikkaisuuden ja etätyön mahdollistamiseksi.   | Kunta edistää mahdollisuuksien mukaan valokuituverkon rakentamista ja kattavuuden parantamista.<br><br>Langaton - vierailijaverkkohankkeen toteutusta jatketaan kunnan kiinteistöihin keskustan alueella.   |              |
| 3.6 Vahvistamme kunnan kokonaisvetovoimaa ja ylläpidämme kuntatalouden tasapainoa. | Talouspalvelut vastaavat siitä, että kuntatalouden tasapainon edellyttämät tehokkaat taloushallintoprosessit ja järjestelmät edustavat kehityksen kärkeä ja mahdollistavat tarkan, läpinäkyvän ja ajantasaisen talouden seurannan kustannustehokkaasti.<br><br>Taloutta tasapainotyötä tehdään etupainotteisesti talouden kriisiytymisen välttämiseksi. |              |

### Keskeisimmät riskit tavoitteiden saavuttamiselle

Tietohallintopalveluiden tietomurrot sekä laiminlyönnit tietosuojan osalta.

Järjestämisvastuun muutokset hyvinvointialueen ja työllisyydenhoidon osalta eivät toteudu kunnan edun mukaisesti.

Kunta ei saa riittävästi työllisyysalueelta lähipalveluita työllisyyden hoitoon ja palveluohjaukseen.

Työmarkkinatuen kuntaosuus kaksinkertaistuu työllisyysuudistuksen sisärajajoiheessa.

Henkilöstövahinko, jossa jaksaminen tai työkyky vaarantuu.

Työhyvinvoinnin tai työsuojelun laiminlyönti.

Osaavan henkilöstön saaminen avaintehtäviin.

Taloushallinnon kasvavat järjestelmäkustannukset ja raportointivelvoitteiden lisääntyminen.

| Sisäiset ja ulkoiset                               | Talousarvio 2025 | Talousarvio 2024 | Ero-%       | Ero €         | Tilinpäätös 2023 |
|--|------------------|------------------|-------------|---------------|------------------|
| <b>00013304 HALLINTO- JA TALOUSPALVELUT 2023 -</b> |                  |                  |             |               |                  |
| Toimintatuotot                                     | 1031888          | 1004781          | -3 %        | -27107        | 1053079          |
| Toimintakulut                                      | -3139137         | -2354594         | 25 %        | 784543        | -2419845         |
| <b>YHTEENSÄ</b>                                    | <b>-2107249</b>  | <b>-1349813</b>  | <b>36 %</b> | <b>757436</b> | <b>-1366765</b>  |

| <b>0, 1 Sisäinen tili, Ulkoinen tili<br/>00013004 KUNNANHALLITUS 2023 -</b> | <b>Talousarvio 2025</b> | <b>Talousarvio 2024</b> | <b>Ero</b>     | <b>Ero-%</b> | <b>Tilinpäätös 2023</b> |
|---|-------------------------|-------------------------|----------------|--------------|-------------------------|
| Täydet valtiolta saadut korvaukset  | 133498                  | 0                       | 133498         | 0 %          | 22738                   |
| Muut suoritteiden myyntituotot  | 1087388                 | 1255631                 | -168243        | -13 %        | 998518                  |
| Myyntituotot  | 1220886                 | 1255631                 | -34745         | -3 %         | 1021256                 |
| Tuet ja avustukset  | 165293                  | 157506                  | 7787           | 5 %          | 303335                  |
| Asuntojen vuokrat   | 62000                   | 62000                   | 0              | 0 %          | 62850                   |
| Muut toimintatuotot   | 0                       | 0                       | 0              | 0 %          | 178221                  |
| Muut toimintatuotot   | 62000                   | 62000                   | 0              | 0 %          | 241071                  |
| <b>TOIMINTATUOTOT</b>   | <b>1448179</b>          | <b>1475137</b>          | <b>-26958</b>  | <b>-2 %</b>  | <b>1565663</b>          |
| Palkat ja palkkiot  | -968376                 | -1092374                | 123998         | 11 %         | -1184725                |
| Eläkekulut  | -196139                 | -230300                 | 34161          | 15 %         | -241719                 |
| Muut henkilösivukulut   | -31576                  | -38561                  | 6984           | 18 %         | -71492                  |
| Henkilösivukulut  | -227715                 | -268861                 | 41146          | 15 %         | -313211                 |
| Henkilöstökorvaukset  | 0                       | 0                       | 0              | 0 %          | 2136                    |
| <b>Henkilöstökulut</b>  | <b>-1196091</b>         | <b>-1361235</b>         | <b>165144</b>  | <b>12 %</b>  | <b>-1495800</b>         |
| Asiakaspalvelujen ostot   | -236100                 | -236100                 | 0              | 0 %          | -242957                 |
| Muiden palveluiden ostot  | -1802128                | -1075390                | -726738        | -68 %        | -1088578                |
| Palvelujen ostot  | -2038228                | -1311490                | -726738        | -55 %        | -1331536                |
| Ostot tilikauden aikana   | -44450                  | -35300                  | -9150          | -26 %        | -36386                  |
| Aineet, tarvikkeet ja tavarat   | -44450                  | -35300                  | -9150          | -26 %        | -36386                  |
| Avustukset kotitalouksille  | -17500                  | -17500                  | 0              | 0 %          | -6900                   |
| Avustukset yhteisöille  | -590800                 | -252500                 | -338300        | -134 %       | -281552                 |
| Avustukset liikelaitoksille   | 0                       | 0                       | 0              | 0 %          | -2553                   |
| Avustukset  | -608300                 | -270000                 | -338300        | -125 %       | -291004                 |
| Vuokrat   | -338511                 | -322511                 | -16000         | -5 %         | -272619                 |
| Muut toimintakulut  | -32600                  | -32600                  | 0              | 0 %          | -61032                  |
| Muut toimintakulut  | -371111                 | -355111                 | -16000         | -5 %         | -333651                 |
| <b>TOIMINTAKULUT</b>  | <b>-4258180</b>         | <b>-3333136</b>         | <b>-925044</b> | <b>-28 %</b> | <b>-3488377</b>         |
| <b>TOIMINTAKATE YHTEENSÄ</b>  | <b>-2810001</b>         | <b>-1857999</b>         | <b>-952002</b> | <b>-51 %</b> | <b>-1922714</b>         |

## 2.2.2 Sivistystoimen palvelut

### TOIMINNALLISET VALTUUSTOTASON TAVOITTEET VASTUUALUEITTAIN SIVISTYS- JA HYVINVOINTIPALVELUT

**Tehtävän nimi:**

**SIVISTYS/ HALLINTO- JA LAUTAKUNTAPALVELUT**

**Vastuhenkilö:** Sivistus- ja hyvinvointijohtaja

#### Palvelusuunnitelman kuvaus:

Sivistys- ja hyvinvointitoimen hallinto ohjaa toimialaa kohti kuntastrategiassa määriteltyjä tavoitteita. Tavoitteena on tuottaa sivistys- ja vapaa-ajan palveluita kustannustehokkaasti sekä edistää niiden avulla kuntalaisten hyvinvointia. Hallinto- ja lautakuntapalveluiden osalta pääpaino on kuntalaisten hyvinvointiin liittyvien suunnitelmien työstämisessä ja seurannassa sekä yhteistyökumppanien toiminnan toteutumisen seurannassa.

| 1 Turvallista arkea: Toimivat lähipalvelut ja hyvinvoivat kangasniemeläiset  |  |              |
|--|--|--------------|
| Strategian tavoite   | Toteutumisen arviointi   | Toteutuminen |
| 1.1 Panostamme ennalta ehkäisevässä terveyden edistämisessä kunnan ja uuden hyvinvointialueen yhteistyöhön ja yhteisten palvelumallien kehittämiseen   | Toimialan edustajat osallistuvat hyvinvointialueen terveyttä edistävien toimielimien toimintaan ja yhteensovittavat maakunnallisia tavoitteita kunnan eri suunnitelmiin. Kunnallisten ja maakunnallisten hyvinvointisuunnitelmien tavoitteiden yhteensovittaminen on osoitettavissa konkreettisesti kunnan suunnitelmissa. |              |
| 1.2 Huolehdimme kuntalaisten kokonaisturvallisuudesta varautuen myös häiriötilanteisiin  | Toimialan valmiussuunnitelman päivitys on valmiina vuoden 2025 alussa. Valmiussuunnittelu liitetään sivistystoimen esihenkilöiden vuosisuunnittelun osaksi. Valmistetaan turvallisuuden vuosikello.  |              |
| 1.3 Tuemme lähiyhteisöllisyyttä ja ehkäisemme yksinäisyyttä sekä syrjäytymistä. Edistämme kuntalaisten ja vapaa-ajan asukkaiden sekä kyläyhteisöjen osallisuutta ja vaikutusmahdollisuuksia. | Edistämme kuntalaisten keskinäistä yhteistyötä ja osallisuutta ottamalla siihen liittyviä konkreettisia tavoitteita hyvinvointisuunnitelmaan. Kerran vuodessa pidetään kunnan toimialojen ja sidosryhmien yhteinen tilaisuus hyvinvointisuunnitelman tavoitteiden mukaisesti.  |              |
| 1.4 Huolehdimme yhdistysten ja järjestöjen toimintaedellytyksistä. Tuemme ja arvostamme vapaaehtoistyötä. Kannustamme omaehtoisen ja asukaslähtöiseen kunnan kehittämiseen                   | Järjestöjä tuetaan sivistys- ja hyvinvointilautakunnan myöntämin avustuksin. Järjestöavustuksiin kohdenneet varat käytetään kokonaisuudessaan.   |              |
| 1.5 Kehitämme Kangasniemeä ikäystävällisenä kuntana yhteistyössä uuden hyvinvointialueen kanssa.   | Suunnitelma ikääntyneen väestön tukemiseksi –antaa suuntaviivat konkreettisille toimenpiteille. Suunnitelmaa seurataan ja päivitetään vuosittain.  |              |

|   |   |                     |
|---|---|---------------------|
| 1.7<br>Pidämme huolta siitä, että Kangasniemen lukio on ajanmukainen houkutteleva oppilaitos, joka kehittyy edelleen. | Lukion toimintaedellytyksiä sekä vetovoimaisuutta pyritään lisäämään toimintoja kehittämällä sekä aktiivisella markkinoinnilla.   |                     |
| <b>3 Kirkkaan Puulan rannalla: Kestävä ja vetovoimainen luonto- ja asuinympäristö</b>                                 |   |                     |
| <b>Strategian tavoite</b>   | <b>Toteutumisen arviointi</b>   | <b>Toteutuminen</b> |
| 3.6 Vahvistamme kunnan kokonaisvetovoimaa ja ylläpidämme kuntatalouden tasapainoa.                                    | Sivistys- ja hyvinvointitoimen hallinto huolehtii palveluverkon vuosittaisesta seurannasta. Palveluverkkoa tarkastellaan ja kehitetään suhteessa palvelujen tarpeeseen. Asia todentuu lautakunnan päätöksenteossa.  |                     |
| 3.7 Edistämme kunnan ilmasto-ohjelman tavoitteita ja tavoittelemme hiilineutraalisuutta vuoteen 2035 mennessä         | Sivistys- ja hyvinvointitoimen hallinnossa kiinnitetään huomiota ilmasto-ohjelman edellyttämiin toimenpiteisiin. Hallinnossa mahdollistetaan osittainen etätyö ja suositaan etäkokouksia ja -koulutuksia muille paikkakunnille matkustamisen sijasta. Asia todentuu matkalaskutuksessa. |                     |

#### Keskeisimmät riskit tavoitteiden saavuttamiselle:

Kansainvälisen tilanteen kiristyminen siten, että toiminnan painopisteitä joudutaan muuttamaan akuutisti eikä suunnitelmien yksilöityjä tavoitteita ole mahdollista saavuttaa. Virus pandemian paheneminen niin, että toimintaa ei voida järjestää normaalilla tavalla. Henkilöstömuutokset haastavat toiminnan vakiintumista. Kunnan taloustilanteen kiristyminen haastaa palveluiden toiminnan ylläpitämistä ja kehittämistä.

| <b>Sivistys- ja hyvinvointi/Hallinto- ja lautakuntapalvelut 2025</b> |             |             |              |                       |
|--|-------------|-------------|--------------|-----------------------|
| <b>Suoritteet/tunnusluvut</b>  | <b>TP23</b> | <b>TA24</b> | <b>TAE25</b> | <b>Muutos TA24/25</b> |
| Seutuopiston opetustunnit  |             | 4800        | 4300         | -500                  |
| Musiikkiopiston oppilaat   |             | 46          | 44           | -2                    |
| Avustukset yhteisöille, €  |             | 40000       | 40000        | 0                     |
| Sisäinen ja ulkoinen   |             |             |              |                       |
| Toimintatuotot   | 248595      | 176500      | 194070       | 17570                 |
| Toimintakulut  | 1059541     | 1009750     | 1059416      | 49666                 |
| Toimintakate   | -810946     | -833250     | -865346      | -32096                |
| Muutos edelliseen %  |             | 2,8         | 3,9          |                       |

**Tehtävän nimi:**  
**VARHAISKASVATUS**

**Vastuhenkilö:**  
Varhaiskasvatusjohtaja

**Palvelusuunnitelman kuvaus:**

Varhaiskasvatuksen keskeinen tehtävä on kehittää kunnan toteuttamaa varhaiskasvatusta huomioiden varhaiskasvatussuunnitelma sekä kuntastrategian mukaiset tavoitteet lapsiperheiden palveluiden järjestämisessä sekä kirkonkylällä että haja-asutusalueella. Varhaiskasvatusta järjestetään päiväkodeissa, perhepäivähoidossa ja ryhmäperhepäiväkodissa.

Varhaiskasvatuksella tarkoitetaan lapsen suunnitelmallista ja tavoitteellista kasvatuksen, opetuksen ja hoidon muodostamaa kokonaisuutta, jossa painottuu erityisesti pedagogiikka. Varhaiskasvatuksen tarkoituksena on tukea lapsen kasvua, kehitystä ja oppimista sekä edistää hyvinvointia.

| <b>1 Turvallista arkea: Toimivat lähipalvelut ja hyvinvoivat kangasniemeläiset</b>  |  |                     |
|---|--|---------------------|
| <b>Strategian tavoite</b>   | <b>Toteutumisen arviointi</b>  | <b>Toteutuminen</b> |
| 1.2. Huolehdimme kuntalaisten kokonaisturvallisuudesta varautuen myös häiriötilanteisiin.   | Osallistumme valmiussuunnitelman päivitystyöhön sekä pidämme pelastussuunnitelmat ajan tasalla. Varmistamme turvallisen ympäristön lapsille ja työntekijöille varhaiskasvatuksen eri toimipaikoissa. <ul style="list-style-type: none"> <li>• Jokainen työntekijä on tutustunut oman yksikkönsä pelastussuunnitelmaan</li> <li>• Pehdytys</li> <li>• Terveysturvallinen sisäilma</li> <li>• Tartutaan epäkohtiin ja turvataan hyvä työilmapiiri työpaikalla</li> </ul>   |                     |
| 1.6. Varmistamme, että jokaisella lapsella ja nuorella on oikeus ja rauha kasvuun, kehitykseen ja oppimiseen laadukkaassa koulu- ja varhaiskasvatusympäristössä.  | Sitoudumme kuulemaan lapsen äänen arjessamme ja tarjoamaan lapselle turvallisen läsnä olevan aikuisen. Kohtaamme lapset perheineen yksilöllisyyttä arvostaen ja huomaamme ympärillämme hyvän. Toteutamme ja tuemme monipuolisesti leikkiä. <ul style="list-style-type: none"> <li>• Pienryhmät</li> <li>• Toiveiden puu tai vastaava</li> <li>• Työntekijöiden pysyvyys</li> <li>• Päivittäiset kohtaamiset vanhempien kanssa</li> <li>• Monipuolisten leikkiympäristöjen luominen ja leikin arvon ymmärtäminen</li> </ul> |                     |
| 1.8. Edistämme vuorovaikutteista, avointa ja keskustelevaa toiminta- ja johtamiskulttuuria. Huolehdimme kunnan työyhteisön hyvinvoinnista, kehitämme ja tuemme työyhteisötaitoja sekä panostamme henkilöstön yhdenvertaisuuteen | Työskentelyssämme näkyy lämpö, ammatillisuus ja työyhteisötaidot. Sitoudumme toimimaan tiiviissä yhteistyössä eri varhaiskasvatusyksiköiden ja muiden toimijoiden kanssa. <ul style="list-style-type: none"> <li>• Esihenkilöiden säännölliset käynnit eri varhaiskasvatusryhmissä</li> </ul>  |                     |

|  |  |  |
|--|--|--|
|  | <ul style="list-style-type: none"> <li>• Säännölliset palaverit, sekä tiimien, että yksiköiden kesken</li> <li>• Me hengen luominen Kangasniemen varhaiskasvatukseen (esim. tiedottaminen ja yhteiset tapahtumat)</li> </ul> |  |
|--|--|--|

| 3 Kirkkaan Puulan rannalla: Kestävä ja vetovoimainen luonto- ja asuinympäristö  |   |              |
|---|---|--------------|
| Strategian tavoite  | Toteutumisen arviointi  | Toteutuminen |
| 3.8. Huomiomme kunnan omassa toiminnassa luonnon monimuotoisuuden merkityksen paitsi luonnon itseisarvon näkökulmasta myös virkistystoiminnan ja alueen vetovoiman kannalta | <p>Sitoudumme kunnioittamaan ja arvostamaan luontoa. Retkeilemme säännöllisesti lähiympäristössämme ja toteutamme varhaiskasvatussuunnitelman eri osa-alueita luovasti luonnossa.</p> <ul style="list-style-type: none"> <li>• Poistumme varhaiskasvatuksen toimipaikan alueelta kahdesti kuukaudessa</li> <li>• Luontokasvatus</li> <li>• Kierrätysmateriaalien hyödyntäminen</li> </ul>                 |              |
| 3.11. Panostamme kuntamarkkinoinnissa digitaaliseen ja monikanavaiseen viestintään sekä omaleimaiseen sisällön tuotantoon.  | <p>Varhaiskasvatus näkyy ja viestii positiivisesti ulospäin. Yhteistyössä henkilökunnan kanssa tuodaan varhaiskasvatuksen arkea näkyville ja yhdenmukaistetaan viestintää asiakkaille.</p> <ul style="list-style-type: none"> <li>• Materiaalia varhaiskasvatuksen markkinointiin</li> <li>• Tarkastellaan kriittisesti viestintäkanavien käyttöä sekä selkeytetään viestinnän toimintaohjeita</li> </ul> |              |

| Varhaiskasvatus 2025           |          |          |          |                |
|--------------------------------|----------|----------|----------|----------------|
| Suoritteet/tunnusluvut         | TP23     | TA24     | TAE25    | Muutos TA24/25 |
| Läsnäolopäivät, kokopäiväiset  |          |          |          |                |
| Päiväkodit                     | 16873    | 17670    | 17670    | 0              |
| Perhepäivähoito                | 2154     | 2470     | 2470     | 0              |
| Läsnäolopäivät, osapäiväiset   |          |          |          |                |
| Päiväkodit                     | 6709     | 6650     | 6650     | 0              |
| Perhepäivähoito                | 539      | 570      | 570      | 0              |
| Kunnassa 0-6 v lapsia 31.10.23 | 205      | 165      | 160      | -5             |
| Lapsia hoitoaikaperusteinen    | 146      | 144      | 145      | 1              |
| Lapsia subjektiivinen oikeus   | 0        | 0        | 0        | 0              |
| Lapsia yht.                    | 146      | 144      | 145      | 1              |
| Lapset/kotihoidon tuki         | 17       | 18       | 18       | 0              |
| Lapset/yks. hoidon tuki        | 1        | 1        | 1        | 0              |
| Joustava/osittainen tuki       | 11       | 7        | 7        | 0              |
| Toimintakate/lapsi             | -17857   | -18084   | -19426   | 1342           |
| Sisäinen ja ulkoinen           |          |          |          |                |
| Toimintatuotot                 | 265193   | 140000   | 88000    | -52000         |
| Toimintakulut                  | 2872416  | 2926491  | 2904816  | -21675         |
| Toimintakate                   | -2607223 | -2786491 | -2816816 | -30325         |
| Muutos edelliseen              |          | 6,9      | 1,1      |                |

| Sisäiset ja ulkoiset                  | Talousarvio 2025 | Talousarvio 2024 | Ero-% | Ero €  | Tilinpäätös 2023 |
|---------------------------------------|------------------|------------------|-------|--------|------------------|
| <b>00030502 VARHAISKASVATUS 2021-</b> |                  |                  |       |        |                  |
| Toimintatuotot                        | 88000            | 140000           | 59 %  | 52000  | 265193           |
| Toimintakulut                         | -2904816         | -2924038         | -1 %  | -19222 | -2872416         |
| YHTEENSÄ                              | -2816816         | -2784038         | 1 %   | 32778  | -2607224         |

#### Keskeisimmät riskit tavoitteiden saavuttamiselle:

Henkilöstöresurssien vaihtelut.  
Talouden asettamat raamit toiminnalle.  
Työtehtävien kasautuminen.  
Jatkuva priorisoinnin tarve.

**Tehtävän nimi:**  
**Opetus/Alakoulut**

**Vastuuhenkilöt:** alakoulujen rehtori

**Palvelusuunnitelman kuvaus:**

Alakouluissa toteutetaan tasalaatuisesti opetussuunnitelman mukaista opetusta sekä kyläkouluissa että kirkonkylän kouluissa. Erityisen tuen toteuttamiseksi kaikissa kouluissa järjestetään laaja-alaista erityisopetusta. Luokkamuotoista erityisopetusta järjestetään Beckerin koulussa. Alaluokkien oppilaille tarjotaan iltapäivätoimintaa niissä kouluissa, joissa hakijoita on riittävästi, ja kaikilla kouluilla pyritään järjestämään kerhotoimintaa koulupäivien yhteydessä. Alakoulujen oppilashuoltotyö järjestetään yhdessä hyvinvointialueen kanssa.

| <b>1 Turvallista arkea: Toimivat lähipalvelut ja hyvinvoivat kangasniemeläiset</b>   |  |                     |
|--|--|---------------------|
| <b>Strategian tavoite</b>  | <b>Toteutumisen arviointi</b>  | <b>Toteutuminen</b> |
| 1.1 Panostamme ennalta ehkäisevässä terveyden edistämisessä kunnan ja uuden hyvinvointialueen yhteistyöhön ja yhteisten palvelumallien kehittämiseen   | Alakouluissa edistetään liikunnallisuutta ja tuetaan yhdessä tekemistä yhteistyössä hyvinvointialueen oppilashuollon henkilöstön kanssa. Alakoulut toteuttavat hyvinvoinnin ja terveyden edistämiseen liittyen keväällä 2025 liikuntahaasteen, johon osallistuvien lapsien ja aikuisten määrä sekä liikkeiden määrä tilastoidaan.  |                     |
| 1.2 Huolehdimme kuntalaisten kokonaisturvallisuudesta varautuen myös häiriötilanteisiin  | Alakouluissa toteutetaan systemaattisesti poistumisharjoitukset, turvallisuuskävelyt sekä huolehditaan henkilöstön pelastussuunnitelmiin tutustumisesta. Kouluissa keskustellaan ja harjoitellaan henkilöstön kanssa toimintaohjeista erilaisissa turvallisuutta uhkaavissa tilanteissa. Alakoulujen turvallisuus -työryhmä suunnittelee, kehittää ja yhdenmukaistaa kouluyksiköiden turvallisuutta. Turvallisuussuunnitelmien päivitystyö aloitetaan keväällä 2025. |                     |
| 1.3 Tuemme lähiyhteisöllisyyttä ja ehkäisemme yksinäisyyttä sekä syrjäytymistä. Edistämme kuntalaisten ja vapaa-ajan asukkaiden sekä kyläyhteisöjen osallisuutta ja vaikutusmahdollisuuksia. | Alakouluissa aloitetaan suunnittelutyö, miten tukea ikäihmisen osallistamista koulujen toimintaan. Ikäihmisten osallistaminen koulun toimintaan ja kirjataan koulujen lukuvuosisuunnitelmiin ja toiminta raportoidaan lukuvuosikertomuksessa.  |                     |
| 1.6 Varmistamme, että jokaisella lapsella ja nuorella on oikeus ja rauha kasvuun, kehitykseen ja oppimiseen laadukkaassa koulu- ja varhaiskasvatusympäristössä.                              | Alakouluissa pyritään laadukkaaseen ja innostavaan perusopetukseen. Oppilaiden saattamiseen yli nivelvaiheiden kiinnitetään erityistä huomiota. Koulujen toimintaa arvioidaan keväällä 2025 alakoulun oppilaiden toimesta. Kaikkien alakoulujen oppilaat vastaavat koulun toiminnan arviointi kyselyyn.  |                     |
| 1.8 Edistämme vuorovaikutteista, avointa ja keskustelevaa toiminta- ja johtamiskulttuuria. Huolehdimme kunnan työyhteisön hyvinvoinnista,  | Toimintakulttuurin kehittämisessä kiinnitetään huomiota yhteisöllisyyden sekä koulujen välisen yhteistyön kehittämiseen. Lukuvuoden aikana alakoulun yksiköissä  |                     |



|   |  |  |
|---|--|--|
| kehitämme ja tuemme työyhteisötaitoja sekä panostamme henkilöstön yhdenvertaisuuteen. | toteutetaan THL:n Terveellisuuden ja turvallisuuden –tarkastukset sekä niiden yhteydessä työpaikkaselvitysten esikysely henkilöstölle. |  |
|---|--|--|

| 2 Elinvoimaa ja toimeentuloa: Yrittäjyyttä ja työpaikkoja   |  |              |
|---|--|--------------|
| Strategian tavoite  | Toteutumisen arviointi   | Toteutuminen |
| 2.3 Pidämme yritysten tarpeiden tunnistamista ensiarvoisen tärkeänä kunnan kehittämisen kannalta. Ylläpidämme säännöllistä vuoropuhelua yrittäjien ja kunnan välillä. | Alakouluissa luodaan yhteyksiä paikallisiin yrityksiin. Asia kirjataan lukuvuosisuunnitelmaan. |              |

| 3 Kirkkaan Puulan rannalla: Kestävä ja vetovoimainen luonto- ja asuinympäristö                                |   |              |
|---|---|--------------|
| Strategian tavoite  | Toteutumisen arviointi  | Toteutuminen |
| 3.7 Edistämme kunnan ilmasto-ohjelman tavoitteita ja tavoittelemme hiilineutraalisuutta vuoteen 2035 mennessä | Alakouluissa kiinnitetään huomiota ruokahävikin määrän vähentämiseen osana ilmasto-ohjelmaa. Kalliolan koulu on mukana Vihreä lippu –ohjelmassa. Asia ja toimenpiteet kirjataan lukuvuosisuunnitelmaan. |              |

### Keskeisimmät riskit tavoitteiden saavuttamiselle:

Koronavirusepidemian jatkumisen aiheuttamat vaikutukset koulu yhteisöjen hyvinvointiin, tilojen riittävyteen liittyvät kysymykset etenkin Kalliolan koulussa.

| Alakoulut 2025           |          |          |          |                |
|--------------------------|----------|----------|----------|----------------|
| Suoritteet/tunnusluvut   | TP2023   | TA24     | TAE25    | Muutos TA24/25 |
| Oppilaat/alakoulut       | 294      | 278      | 248      | -30            |
| josta esioppilaat        | 32       | 35       | 20       | -15            |
| toimintakate/oppilas     | -10711   | -10309   | -12855   | 2546           |
| Tuntikehys               | 661      | 639      | 625      | -14            |
| Kuljetusoppilaat         | 117      | 106      | 109      | 3              |
| Keskimääräinen ryhmäkoko | 17,29    | 16,05    | 16,5     | 0,45           |
| Sisäinen ja ulkoinen     |          |          |          |                |
| Toimintatuotot           | 24652    | 16000    | 16000    | 0              |
| Toimintakulut            | 3216674  | 2882055  | 3204141  | 322086         |
| Toimintakate             | -3192022 | -2866055 | -3188141 | -322086        |
| Muutos edelliseen        |          | 10,2     | -11,2    |                |

| Sisäiset ja ulkoiset            | Talousarvio 2025 | Talousarvio 2024 | Ero-% | Ero €  | Tilinpäätös 2023 |
|---------------------------------|------------------|------------------|-------|--------|------------------|
| <b>00030202 ALAKOULUT 2021-</b> |                  |                  |       |        |                  |
| Toimintatuotot                  | 16000            | 16000            | 0 %   | 0      | 24652            |
| Toimintakulut                   | -3204141         | -2877584         | 10 %  | 326556 | -3216674         |
| <b>YHTEENSÄ</b>                 |                  | -2861584         | 10 %  | 326556 | -3192022         |

## Opetus/Yläkoulu

**Vastuhenkilöt:** lukion- ja yläkoulun rehtori

### Palvelusuunnitelman kuvaus:

Kankaisten koulussa järjestetään perusopetuksen vuosiluokkien 7–9 opetussuunnitelman mukaista opetusta. Yleisopetuksen lisäksi Kankaisten koulussa järjestetään laaja-alaista erityisopetusta sekä luokkamuotoista erityisopetusta. Opinto-ohjauksella pyritään löytämään kullekin koulunsa päättävälle nuorelle sopiva jatko-opiskelupaikka toisen asteen koulutuksessa. Kankaisten koulussa järjestetään koulupäivien yhteydessä kerhotoimintaa. Yläkoulun oppilashuoltotyö järjestetään yhdessä hyvinvointialueen kanssa.

| 1 Turvallista arkea: Toimivat lähipalvelut ja hyvinvoivat kangasniemeläiset   |  |              |
|---|--|--------------|
| Strategian tavoite  | Toteutumisen arviointi   | Toteutuminen |
| 1.1 Panostamme ennalta ehkäisevässä terveyden edistämässä kunnan ja uuden hyvinvointialueen yhteistyöhön ja yhteisten palvelumallien kehittämiseen              | Terveyden edistämiseen liittyviä asioita mitataan kouluviihtyvyykselyssä ja valtakunnallisella kouluterveyskyselyllä. Konkreettisenä esimerkkinä kunnan ulkopuolisten tukijaksojen määrän väheneminen. |              |
| 1.2 Huolehdimme kuntalaisten kokonaisturvallisuudesta varautuen myös häiriötilanteisiin   | Palo- ja turvallisuusharjoitusten toteutuminen todetaan lukuvuosisuunnitelman arvioinnin yhteydessä.   |              |
| 1.6 Varmistamme, että jokaisella lapsella ja nuorella on oikeus ja rauha kasvuun, kehitykseen ja oppimiseen laadukkaassa koulu- ja varhaiskasvatusympäristössä. | Kouluissa järjestetään säännöllisesti terveys- ja turvallisuustarkastukset. Opintojen edistymistä sekä perusopetuksesta valmistumista seurataan.   |              |

| 2 Elinvoimaa ja toimeentuloa: Yrittäjyyttä ja työpaikkoja   |   |              |
|---|---|--------------|
| Strategian tavoite  | Toteutumisen arviointi  | Toteutuminen |
| 2.3 Pidämme yritysten tarpeiden tunnistamista ensiarvoisen tärkeänä kunnan kehittämisen kannalta. Ylläpidämme säännöllistä vuoropuhelua yrittäjien ja kunnan välillä. | Koulussa järjestetään yrittäjien ja vierailijoiden käyntejä oppitunneilla. Yrittäjyyteen ja taloustaitoon liittyviä valinnaiskursseja toteutetaan valintojen perusteella. |              |

| 3 Kirkkaan Puulan rannalla: Kestävä ja vetovoimainen luonto- ja asuinympäristö   |  |              |
|--|--|--------------|
| Strategian tavoite   | Toteutumisen arviointi   | Toteutuminen |
| 3.7 Edistämme kunnan ilmasto-ohjelman tavoitteita ja tavoittelemme hiilineutraalisuutta vuoteen 2035 mennessä  | Kestävän kehityksen periaatteiden, kierrätyksen ja lajittelun toteuttaminen opetuksessa. Kimpakyyditykset työmatkoilla sekä siirtymiset oppitunneille lihasvoimin. |              |
| 3.10 Kehitämme omaleimaisia ja vetovoimaisia luontoon ja kulttuurin perustuvia aktiviteetteja, tapahtumia sekä elämyspalveluja yhteistyössä matkailuyritysten ja muiden sidosryhmien kanssa. | Hyvinvointi- ja liikuntatapahtumat koulupäivinä, kuten frisbeegolf-turnaukset, kalastuspäivät ja opintoretket metsä- ja muussa luontoympäristössä.                 |              |

**Keskeisimmät riskit tavoitteiden saavuttamiselle:**

Opiskeluhuollon ja sosiaalitoimen henkilöitä ei resursoida riittävästi Kangasniemelle uudella hyvinvointialueella.

| <b>Yläkoulu 2025</b>          |               |             |              |                       |
|-------------------------------|---------------|-------------|--------------|-----------------------|
| <b>Suoritteet/tunnusluvut</b> | <b>TP2023</b> | <b>TA24</b> | <b>TAE25</b> | <b>Muutos TA24/25</b> |
| Oppilaat/yläkoulu             | 138           | 149         | 147          | -2                    |
| Toimintakate/oppilas          | -10042        | -8199       | -7967        | -232                  |
| Tuntikehys                    | 304           | 286         | 310          | 24                    |
| Kuljetusoppilaat              | 66            | 68          | 76           | -8                    |
| Keskimääräinen ryhmä koko     |               |             |              |                       |
| Vieraskuntalaiset             | 0             | 0           | 0            | 0                     |
| <b>Sisäinen ja ulkoinen</b>   |               |             |              |                       |
| Toimintatuotot                | 17561         | 0           | 0            | 0                     |
| Toimintakulut                 | 2164767       | 1932686     | 1987021      | 54335                 |
| Toimintakate                  | -2147206      | -1932686    | -1987021     | -54335                |
| Muutos edelliseen             |               | -10,0       | 2,8          |                       |

| <b>Sisäiset ja ulkoiset</b>    | <b>Talousarvio 2025</b> | <b>Talousarvio 2024</b> | <b>Ero-%</b> | <b>Ero €</b> | <b>Tilinpäätös 2023</b> |
|--------------------------------|-------------------------|-------------------------|--------------|--------------|-------------------------|
| <b>00030302 YLÄKOULU 2021-</b> |                         |                         |              |              |                         |
| Toimintatuotot                 | 0                       | 0                       | 0 %          | 0            | 17561                   |
| Toimintakulut                  | -1987021                | -1929837                | 3 %          | 57184        | -2164767                |
| <b>YHTEENSÄ</b>                | <b>-1987021</b>         | <b>-1929837</b>         | <b>3 %</b>   | <b>57184</b> | <b>-2147207</b>         |

## Opetus/Lukio

**Vastuhenkilöt:** lukion- ja yläkoulun rehtori

### Palvelusuunnitelman kuvaus:

Kangasniemen lukiossa tarjotaan lukiolain mukaista lukiokoulutusta. Kangasniemen lukio on yleislukio, joka tarjoaa hyvän oppimisympäristön ja mahdollisuuden suorittaa monipuoliset lukio-opinnot kotipaikkakunnalla. Lukiolla on hyvät yhteydet muihin alueen lukioihin ja korkeakouluihin. Lukiossamme tehdään yritys yhteistyötä ja tarjotaan mahdollisuus kansainvälisyystoimintaan. Lukion opiskelijoille on tarjolla erityisopetusta, tukea ja opinto-ohjausta, joka auttaa jokaista opiskelijaa hakeutumaan itselleen sopivalle uralle / jatko-opintopaikkaan. Lukion opiskelijahuolto toteutetaan yhdessä hyvinvointialueen kanssa.

| 1 Turvallista arkea: Toimivat lähipalvelut ja hyvinvoivat kangasniemeläiset   |  |              |
|---|--|--------------|
| Strategian tavoite  | Toteutumisen arviointi   | Toteutuminen |
| 1.1 Panostamme ennalta ehkäisevässä terveyden edistämässä kunnan ja uuden hyvinvointialueen yhteistyöhön ja yhteisten palvelumallien kehittämiseen  | Opiskeluhoitopalvelut ovat opiskelijoiden saatavilla. Kouluviihtyvyys. Alakysely ja valtakunnallinen kouluterveyskysely mittaavat toteutumista.  |              |
| 1.2 Huolehdimme kuntalaisten kokonaisturvallisuudesta varautuen myös häiriötilanteisiin   | Palo- ja turvallisuusharjoitusten toteutuminen toimintasuunnitelman arvioinnin yhteydessä.   |              |
| 1.6 Varmistamme, että jokaisella lapsella ja nuorella on oikeus ja rauha kasvuun, kehitykseen ja oppimiseen laadukkaassa koulu- ja varhaiskasvatusympäristössä.   | Terveys- ja turvallisuustarkastukset oppimisympäristöissä. Opintojen edistymisen ajantasainen seuraaminen sekä riittävä resurssointi opetuksen järjestämiseksi oppilasaines huomioon ottaen. Ylioppilastutkinnon suorittaneiden määrä.                       |              |
| 1.7 Pidämme huolta siitä, että Kangasniemen lukio on ajanmukainen houkutteleva oppilaitos, joka kehittyy edelleen.  | Lukion vuosisuunnitelmaan asetetaan ajanmukaiset toiminnallisten tavoitteet, joiden toteutumista arvioidaan lukuvuosikertomuksessa. Lukion opiskelijamäärä ei laske.   |              |
| 1.8 Edistämme vuorovaikutteista, avointa ja keskustelevaa toiminta- ja johtamiskulttuuria. Huolehdimme kunnan työyhteisön hyvinvoinnista, kehitämme ja tuemme työyhteisötaitoja sekä panostamme henkilöstön yhdenvertaisuuteen. | Työnantajan järjestämään työhyvinvointikyselyyn osallistumiseen kannustetaan, koulussa järjestetään tiimi- ja yksilökehityskeskusteluja. Terveysteen- ja turvallisuuteen liittyvien tarkastuskierrosten koonneissa todettujen riskien poistamista seurataan. |              |

| 2 Elinvoimaa ja toimeentuloa: Yrittäjyyttä ja työpaikkoja   |   |              |
|---|---|--------------|
| Strategian tavoite  | Toteutumisen arviointi  | Toteutuminen |
| 2.3 Pidämme yritysten tarpeiden tunnistamista ensiarvoisen tärkeänä kunnan kehittämisen kannalta. Ylläpidämme säännöllistä vuoropuhelua yrittäjien ja kunnan välillä. | Yrittäjyys - ja taloustaito kurssien ja valinnaismoduulien toteutuminen. Yrittäjien ja vierailijoiden käynnit oppitunneilla. Opiskelijoiden tet-jaksot paikallisissa yrityksissä. |              |

| 3 Kirkkaan Puulan rannalla: Kestävä ja vetovoimainen luonto- ja asuinympäristö   |  |              |
|--|--|--------------|
| Strategian tavoite   | Toteutumisen arviointi   | Toteutuminen |
| 3.7 Edistämme kunnan ilmasto-ohjelman tavoitteita ja tavoittelemme hiilineutraalisuutta vuoteen 2035 mennessä  | Kestävän kehityksen periaatteiden, kierrätyksen ja lajittelun toteuttaminen opetuksessa. Kimppakyyditykset työmatkoilla sekä siirtymiset oppitunneille lihasvoimin.  |              |
| 3.10 Kehitämme omaleimaisia ja vetovoimaisia luontoon ja kulttuurin perustuvia aktiviteetteja, tapahtumia sekä elämispalveluja yhteistyössä matkailuyritysten ja muiden sidosryhmien kanssa. | Hyvinvointi- ja liikuntatapahtumat koulupäivinä, kuten frisbeegolf turnaukset, kalastuspäivät ja opintoretket metsä- ja luontoympäristössä. Kirjattuina lukuvuosi – ja toimintasuunnitelmiin ja arviointi lukuvuoden päätteeksi. |              |

#### Keskeisimmät riskit tavoitteiden saavuttamiselle:

Riittävät opiskeluhuollon palvelut ja yleinen valtakunnallinen terveystilanne. Riittävä investointirahoitus lukion sisäilman laadun parantamiseksi.

| Lukio 2025               |         |         |         |                |
|--------------------------|---------|---------|---------|----------------|
| Suoritteet/tunnusluvut   | TP23    | TA24    | TAE25   | Muutos TA24/25 |
| Oppilaat/lukio           | 81      | 88      | 86      | -2             |
| Toimintakate/oppilas     | -11985  | -11494  | -12095  | 601            |
| Tuntikehys               | 140     | 140     | 135     | -5             |
| Kuljetusoppilaat         | 39      | 41      | 32      | -9             |
| Keskimääräinen ryhmäkoko |         |         |         |                |
| Vieraskuntalaiset        | 6       | 4       | 7       | 3              |
| Sisäinen ja ulkoinen     |         |         |         |                |
| Toimintatuotot           | 84453   | 30000   | 45000   | 15000          |
| Toimintakulut            | 823768  | 797950  | 832891  | 34941          |
| Toimintakate             | -739315 | -767950 | -787891 | -19941         |
| Muutos edelliseen %      |         | 3,9     | 2,6     |                |

| Sisäiset ja ulkoiset        | Talousarvio 2025 | Talousarvio 2024 | Ero-%      | Ero €        | Tilinpäätös 2023 |
|-----------------------------|------------------|------------------|------------|--------------|------------------|
| <b>00030402 LUKIO 2021-</b> |                  |                  |            |              |                  |
| Toimintatuotot              | 45000            | 30000            | -33 %      | -15000       | 84453            |
| Toimintakulut               | -1085151         | -1041477         | 4 %        | 43675        | -1055269         |
| <b>YHTEENSÄ</b>             | <b>-1040151</b>  | <b>-1011477</b>  | <b>3 %</b> | <b>28675</b> | <b>-970816</b>   |

**Tehtävän nimi:**  
**VAPAA-AIKA**

**Vastuhenkilöt: Sivistys- ja hyvinvointijohtaja**

**Palvelusuunnitelman kuvaus:**

Vapaa-aikatoimi käsittää kirjastotoimen, liikuntatoimen, nuorisotoimen ja kulttuuritoimen.

Kirjasto tuottaa kuntalaisille monipuolisia kirjastopalveluita. Kirjaston toiminta on monipuolista ja eri ikäryhmiä osallistavaa. Kirjasto mahdollistaa myös omatoimikäytön lukusalin osalta. Kirjaston hanketoiminnalla pyritään systemaattisesti edistämään paikkakuntalaisten monipuolista lukuharrastusta ja monipuolistamaan kirjaston toimintaa kattuen kaikki ikä- ja käyttäjäryhmät.

Kulttuuritoimi huolehtii, että kunnassa on tarjolla monipuolista kulttuuritarjontaa sekä kulttuurin harrastusmahdollisuuksia eri ikäryhmille uuden kuntastrategia mukaisesti, jossa kulttuuri nähdään osana laajempaa hyvinvointi- ja asumisviihtyvyykokonaisuutta.

Nuorisotoimi tarjoaa kunnan nuorille monipuolista ohjattua toimintaa. Tavoitteena on tavoittaa paikkakunnan nuoret ja ohjata heitä harrastusten ja toiminnan pariin sekä tehdä päihteidenvastaista työtä. Nuorisotoimeen kuuluvat myös etsivä nuorisotyö, jonka tehtävänä on löytää ja ohjata syrjäytymisvaarassa olevia nuoria opiskelemaan sekä auttaa heitä työllistymään ja löytämään oman urapolkunsu. Etsivä nuorisotyö on toteutettu osaltaan hankkeen avulla.

Liikuntapalveluiden keskeinen tavoite on kuntalaisten hyvinvoinnin edistäminen ylläpitämällä turvallisia ja hyviä liikuntapaikkoja sekä tarjoamalla ohjattua opastusta liikunnallisen elämäntavan edistämiseksi. Liikuntatoimi järjestää lapsille ja nuorille suunnattua ohjattua toimintaa leirien ja retkien muodossa. Hanketoiminnalla pyritään saamaan käyntiin hankkeita, jotka saavat aikaan ohjattua käytännön toimintaa. Toiminnan näkökulma on ennen kaikkea ennaltaehkäisevän hyvinvoinnin kehittämisessä, unohtamatta kilpaurheilun tähtävää toimintaa.

| <b>1 Turvallista arkea: Toimivat lähipalvelut ja hyvinvoivat kangasniemeläiset</b>   |   |                     |
|--|---|---------------------|
| <b>Strategian tavoite</b>  | <b>Toteutumisen arviointi</b>   | <b>Toteutuminen</b> |
| 1.2 Huolehdimme kuntalaisten kokonaisturvallisuudesta varautuen myös häiriötilanteisiin  | Pelastussuunnitelmat pidetään ajan tasalla ja ne käydään henkilökunnan kanssa läpi.   |                     |
| 1.3 Tuemme lähiyhteisöllisyyttä ja ehkäisemme yksinäisyyttä sekä syrjäytymistä. Edistämme kuntalaisten ja vapaa-ajan asukkaiden sekä kyläyhteisöjen osallisuutta ja vaikutusmahdollisuuksia. | Kirjaston aukioloajat ja kävijämäärät. Kuntalaisten ja vapaa-ajan asukkaiden osallistaminen avointen keskustelutilaisuuksien ja muiden vaikuttamiskanavien kautta. Perusnuorisotyössä ja nuorisovaltuustoin toiminnassa osallistetaan nuoria koko ajan. |                     |
| 1.4 Huolehdimme yhdistysten ja järjestöjen toimintaedellytyksistä. Tuemme ja arvostamme vapaaehtoistyötä. Kannustamme omaehtoiseen ja asukaslähtöiseen kunnan kehittämiseen                  | Toiminta- ja kohdeavustukset.   |                     |
| 1.6 Varmistamme, että jokaisella lapsella ja nuorella on oikeus ja rauha kasvuun, kehitykseen ja oppimiseen laadukkaassa koulu- ja varhaiskasvatusympäristössä.                              | Nuorisotilan säännölliset aukiolopäivät / tunnit, toimintaan osallistuvien nuorten määrä. Koulunuorisotyöhön käytetty aika ja siihen osallistuneiden määrä.   |                     |

|   |   |  |
|---|---|--|
|   | Kirjaston järjestämät oppitunnit ja varhaiskasvatuksen tuokioiden määrä ja niihin osallistuneiden määrä.  |  |
| 1.7 Pidämme huolta siitä, että Kangasniemen lukio on ajanmukainen houkutteleva oppilaitos, joka kehittyy edelleen.  | Lukion koulunuorisotyö käytetty aika ja osallistuneiden määrä.  |  |
| 1.8 Edistämme vuorovaikutteista, avointa ja keskustelevaa toiminta- ja johtamiskulttuuria. Huolehdimme kunnan työyhteisön hyvinvoinnista, kehitämme ja tuemme työyhteisötaitoja sekä panostamme henkilöstön yhdenvertaisuuteen. | Työyhteisöille koulutusta ja säännölliset työyhteisöpalaverit.  |  |
| 1.9 Aktivoimme kuntalaisia harrastustoimintaan. Kehitämme kuntalaislähtöisesti eri väestöryhmille kohdennettuja innostavia ja helposti saavutettavia kulttuuritapahtumia ja vapaa-ajanpalveluja                                 | Liikunnan ohjauksen määrä ja liikuntapaikkojen käyttöaste / kävijämäärä.<br>Nuorisotoimen järjestämät tapahtumat ja niiden kävijämäärät.<br>Kirjaston tapahtumat ja kävijämäärät.<br>Hanketoiminnan ylläpitäminen kuntalaisten osallisuuden ja hyvinvoinnin tukemiseksi.<br>Kulttuuritoimen tapahtumat ja kävijämäärät.<br>Elokuvateatteri Kangastuksen näytösmäärät ja kävijämäärät. |  |

| 2 Elinvoimaa ja toimeentuloa: Yrittäjyyttä ja työpaikkoja   |   |              |
|---|---|--------------|
| Strategian tavoite  | Toteutumisen arviointi  | Toteutuminen |
| 2.3 Pidämme yritysten tarpeiden tunnistamista ensiarvoisen tärkeänä kunnan kehittämisen kannalta. Ylläpidämme säännöllistä vuoropuhelua yrittäjien ja kunnan välillä. | Käytämme hankinnoissa ja asiantuntijapalveluissa mahdollisimman paljon paikallisia yrittäjiä esim. harrastamisen Suomen malli |              |

| 3 Kirkkaan Puulan rannalla: Kestävä ja vetovoimainen luonto- ja asuinympäristö   |  |              |
|--|--|--------------|
| Strategian tavoite   | Toteutumisen arviointi   | Toteutuminen |
| 3.6 Vahvistamme kunnan kokonaisvetovoimaa ja ylläpidämme kuntatalouden tasapainoa.   | Tarjoamme monipuolisia harrastusmahdollisuuksia kaikille kuntalaisille ja kesäasukkaille budjetin sallimissa rajoissa. |              |
| 3.7 Edistämme kunnan ilmasto-ohjelman tavoitteita ja tavoittelemme hiilineutraalisuutta vuoteen 2035 mennessä  | Suosimme mahdollisuuksien mukaan hiilineutraaleja vaihtoehtoja.  |              |
| 3.10 Kehitämme omaleimaisia ja vetovoimaisia luontoon ja kulttuurin perustuvia aktiviteetteja, tapahtumia sekä elämispalveluja yhteistyössä matkailuyritysten ja muiden sidosryhmien kanssa. | Vapaa-aikatoimi tekee yhteistyötä eri toimijoiden kanssa.  |              |
| 3.11 Panostamme kuntamarkkinoinnissa digitaaliseen ja monikanavaiseen viestintään sekä omaleimaiseen sisällön tuotantoon.  | Panostamme digitaaliseen viestintään.  |              |
| 3.12 Kirkastamme kunnan brändityötä ja markkinointisuunnitelmaa.   | Viestimme vain positiivisesti.   |              |

**Keskeisimmät riskit tavoitteiden saavuttamiselle:**

Hankerahoitteisen toiminnan osuuden epävarmuus.

| <b>Hyvinvointi ja vapaa-aika 2025</b>                    |             |             |              |                       |
|--|-------------|-------------|--------------|-----------------------|
| <b>Suoritteet/tunnusluvut</b>                            | <b>TP23</b> | <b>TA24</b> | <b>TAE25</b> | <b>Muutos TA24/25</b> |
| Kirjaston kävijämäärä                                    | 49752       | 42000       | 48000        | 6000                  |
| Kirjaston tapahtumien ja käyttäjäkoulutusten kävijämäärä | 207         | 2500        | 2500         | 0                     |
| Liikuntapaikat, kävijämäärä                              | 146000      | 125000      | 145000       | 20000                 |
| Elokuvat kävijämäärä                                     | 2553        | 2500        | 2500         | 0                     |
| Elokuvat, näytösmäärä                                    | 109         | 100         | 100          | 0                     |
| Kulttuuritapahtumien määrät                              | 17          | 25          | 25           | 0                     |
| Nuorisotilan ja tapahtumien kävijämäärät                 | 3211        | 2300        | 3000         | 700                   |
| Hankkeiden määrä   | 4           | 4           | 3            | -1                    |
| Sisäinen ja ulkoinen                                     |             |             |              |                       |
| Toimintatuotot   | 214860      | 141278      | 180500       | 39222                 |
| Toimintakulut  | 1085649     | 966751      | 1059404      | 92653                 |
| Toimintakate   | -870789     | -825473     | -878904      | -53431                |
| Muutos edelliseen  |             | -5,2        | 6,5          |                       |

| <b>Sisäiset ja ulkoiset</b>                     | <b>Talousarvio 2025</b> | <b>Talousarvio 2024</b> | <b>Ero-%</b> | <b>Ero €</b> | <b>Tilinpäätös 2023</b> |
|---|-------------------------|-------------------------|--------------|--------------|-------------------------|
| <b>00030602 HYVINVOINTI JA VAPAA-AIKA 2021-</b> |                         |                         |              |              |                         |
| Toimintatuotot                                  | 180500                  | 141278                  | -22 %        | -39222       | 214860                  |
| Toimintakulut                                   | -1059404                | -966326                 | 9 %          | 93077        | -1085649                |
| <b>YHTEENSÄ</b>                                 | <b>-878904</b>          | <b>-825048</b>          | <b>6 %</b>   | <b>53855</b> | <b>-870790</b>          |



| <b>0, 1 Sisäinen tili, Ulkoinen tili</b>               |                         |                         |                |              |                         |
|--|-------------------------|-------------------------|----------------|--------------|-------------------------|
| <b>00030002 SIVISTYS- JA HYVINVOINTIPALVELUT 2021-</b> |                         |                         |                |              |                         |
|  | <b>Talousarvio 2025</b> | <b>Talousarvio 2024</b> | <b>Ero</b>     | <b>Ero-%</b> | <b>Tilinpäätös 2023</b> |
| Liiketoiminnan myyntituotot                            | 0                       | 0                       | 0              | 0 %          | 466                     |
| Korvaukset kunnilta ja kuntayhteisöiltä                | 32000                   | 40000                   | -8000          | -20 %        | 62620                   |
| Muut suoritteiden myyntituotot                         | 500                     | 500                     | 0              | 0 %          | 7623                    |
| Myyntituotot   | 32500                   | 40500                   | -8000          | -20 %        | 70709                   |
| Sosiaalitoimen maksut                                  | 68000                   | 80000                   | -12000         | -15 %        | 108350                  |
| Opetus- ja kulttuuritoimen maksut                      | 101000                  | 95000                   | 6000           | 6 %          | 111669                  |
| Maksutuotot  | 169000                  | 175000                  | -6000          | -3 %         | 220019                  |
| Tuet ja avustukset                                     | 291400                  | 275278                  | 16122          | 6 %          | 533332                  |
| Asuntojen vuokrat                                      | 13000                   | 13000                   | 0              | 0 %          | 14063                   |
| Muut toimintatuotot                                    | 17670                   | 0                       | 17670          | 0 %          | 17189                   |
| Muut toimintatuotot                                    | 30670                   | 13000                   | 17670          | 136 %        | 31252                   |
| <b>TOIMINTATUOTOT</b>                                  | <b>523570</b>           | <b>503778</b>           | <b>19792</b>   | <b>4 %</b>   | <b>855313</b>           |
| Palkat ja palkkiot                                     | -5059348                | -4854256                | -205092        | -4 %         | -5068305                |
| Eläkekulut   | -966292                 | -1018718                | 52426          | 5 %          | -1092237                |
| Muut henkilösivukulut                                  | -158481                 | -171355                 | 12874          | 8 %          | -165636                 |
| Henkilösivukulut                                       | -1124774                | -1190074                | 65300          | 5 %          | -1257873                |
| Henkilöstökorvaukset                                   | 27000                   | 30000                   | -3000          | -10 %        | 20734                   |
| <b>Henkilöstökulut</b>                                 | <b>-6157121</b>         | <b>-6014329</b>         | <b>-142792</b> | <b>-2 %</b>  | <b>-6305444</b>         |
| Asiakaspalvelujen ostot                                | -351500                 | -311000                 | -40500         | -13 %        | -300155                 |
| Muiden palveluiden ostot                               | -2760012                | -2545424                | -214588        | -8 %         | -2814376                |
| Palvelujen ostot                                       | -3111512                | -2856424                | -255088        | -9 %         | -3114531                |
| Ostot tilikauden aikana                                | -289194                 | -235815                 | -53379         | -23 %        | -298245                 |
| Aineet, tarvikkeet ja tavarat                          | -289194                 | -235815                 | -53379         | -23 %        | -298245                 |
| Avustukset kotitalouksille                             | -135000                 | -135000                 | 0              | 0 %          | -121640                 |
| Avustukset yhteisöille                                 | -45000                  | -45000                  | 0              | 0 %          | -51201                  |
| Avustukset   | -180000                 | -180000                 | 0              | 0 %          | -172841                 |
| Vuokrat  | -1544196                | -1459274                | -84922         | -6 %         | -1494799                |
| Muut toimintakulut                                     | -17925                  | -15755                  | -2170          | -14 %        | -68456                  |
| Muut toimintakulut                                     | -1562121                | -1475029                | -87092         | -6 %         | -1563255                |
| <b>TOIMINTAKULUT</b>                                   | <b>-11299948</b>        | <b>-10761597</b>        | <b>-538351</b> | <b>-5 %</b>  | <b>-11454316</b>        |
| <b>TOIMINTAKATE YHTEENSÄ</b>                           | <b>-10776378</b>        | <b>-10257819</b>        | <b>-518559</b> | <b>-5 %</b>  | <b>-10599004</b>        |

## 2.2.3 Tekniset palvelut

### TEKNISET PALVELUT

Tehtävän nimi:

TEKNINEN/ HALLINTO- JA LAUTAKUNTAPALVELUT

Vastuhenkilö

Tekninen johtaja

Palvelusuunnitelman kuvaus

Hallinto- ja lautakuntapalvelut pitävät sisällään lautakuntatyöskentelyn, kaavoituksen ja maankäytön, kunnan investointien rakennuttamistoiminnan, rakennusvalvonnan, vesihuoltolaitoshallinnon sekä romuajoneuvovalvonnan. Edellisten lisäksi toimintaan kuuluu myös kiinteistökartoitus-projekti.

### 1 Turvallista arkea: Toimivat lähipalvelut ja hyvinvoivat kangasniemeläiset

| Strategian tavoite  | Toteutumisen arviointi   | Toteutuminen |
|---|--|--------------|
| 1.2 Huolehdimme kuntalaisten kokonaisturvallisuudesta varautuen myös häiriötilanteisiin | Toimialan varautumissuunnitelma päivitetään valtuustokausittain. |              |

### 2 Elinvoimaa ja toimeentuloa: Yrittäjyyttä ja työpaikkoja

| Strategian tavoite  | Toteutumisen arviointi  | Toteutuminen |
|---|---|--------------|
| 2.1 Olemme yritysten vahva ja haluttu kumppani. Tuemme tarpeen vaatiessa yritysten kasvua ja innovaatiotoimintaa.                       | Kaavoitukseen varautuminen, sopivaa maa-aluetta kaavoitettavaksi ha |              |
| 2.5 Hyödynnämme mahdollisimman monipuolisesti paikallisia yrityksiä kunnan palvelutuotannossa, hankinnoissa sekä kehittämistoiminnassa. | Hankintaportaalin kautta tehdyt hankinnat kpl                       |              |

### 3 Kirkkaan Puulan rannalla: Kestävä ja vetovoimainen luonto- ja asuinympäristö

| Strategian tavoite   | Toteutumisen arviointi  | Toteutuminen |
|--|---|--------------|
| 3.1 Tarjoamme houkuttelevia tontteja ja luonnonläheisiä asumisratkaisuja, ja tuomme niitä aktiivisesti esille kuntamarkkinoinnissa                     | Tonttivaranto eri toimintoihin kpl/ha   |              |
| 3.2 Laadimme Kangasniemelle uuden maankäyttöpoliittisen ohjelman   | Laaditaan maankäyttöpoliittinen ohjelma kahdelle valtuustokaudelle.<br><br>Kirkonkylän yleiskaavan ajantasaisuutta tarkastellaan valtuustokausittain. |              |
| 3.3 Uudistamme kiinteistöstrategian. Huomioimme kiinteistöratkaisuissa kuntalaisten palvelutarpeet sekä matkailijoiden ja kausiasukkaiden lähtökohdat. | Päivitetään kiinteistöstrategia 10 vuoden välein (n. joka toinen valtuustokausi)  |              |

|  |  |  |
|--|--|--|
| 3.4 Luomme uusia palvelumalleja monipaikkaisuuden ja etätyön mahdollistamiseksi.   | Sähköiset lupapalvelut, haetut sähköiset luvat %   |  |
| 3.5 Edistämme matkaketjujen toimivuutta ja joukkoliikenteen saavutettavuutta. Mahdollistamme sujuvan asioinnin, opiskelun ja työmatkat lähikuntiin ja sieltä Kangasniemelle. | Pyritään pitämään yllä nykyinen joukkoliikenteen taso, osallistutaan seudulliseen joukkoliikennetyöhön (kokoukset kpl) |  |
| 3.6 Vahvistamme kunnan kokonaisvetovoimaa ja ylläpidämme kuntatalouden tasapainoa.   | Kiinteistökartoitusprojektin läpi vieminen, kartoitetut kiinteistöt %  |  |
| 3.7 Edistämme kunnan ilmasto-ohjelman tavoitteita ja tavoittelemme hiilineutraalisuutta vuoteen 2035 mennessä  | Ilmasto-ohjelman mittarit  |  |
| 3.9 Etsimme uusia energiatuotannon vaihtoehtoja, esimerkiksi aurinko- ja tuulivoima sekä biokaasu  | Kaavoituksessa varaudutaan uusien energian tuotannon vaihtoehtoihin  |  |
|  |  |  |

### Keskeisimmät riskit tavoitteiden saavuttamiselle

Kaavoituksen ja investointien rakennuttamisen osalta henkilöstö- ja ostopalveluresurssit ovat merkittävin tekijä tavoitteiden toteutumisen varmistamisessa. Suurin riski kiinteistökartoitus-projektin osalta on henkilöstö ja taloudellisten resurssien riittäminen ja saatavuus. Lupapalveluissa henkilöstön määrä on rajallinen, yhden henkilön poissaolo voi halvaannuttaa tilapäisesti koko toiminnan.

| <b>Tekla/Hallinto- ja lautakuntapalvelut 2025 Suoritteet/tunnusluvut</b> | <b>TP2023</b>  | <b>TA2024</b> | <b>TA2025</b>  | <b>Muutos TA24/25</b> |
|--|----------------|---------------|----------------|-----------------------|
| Asemakaavoitettua/siihen rinnastettavaa maapohjaa ha                     |                | 120           | 125            | 5                     |
| Kiinteistövero-proj. kartoitetut kiinteistöt %                           |                | 75            | 100            | 25                    |
| Rakennus- ja toimenpideluvat kpl   | 98             | 130           | 85             | -45                   |
| <b>TALOUS sisäiset ja ulkoiset</b>                                       | <b>TP-2023</b> | <b>TA2024</b> | <b>TAE2025</b> | <b>Muutos</b>         |
| toimintatuotot   | 88 982         | 69 000        | 58 390         | - 10 610              |
| toimintakulut  | 667 758        | 765 740       | 752 177        | - 13 563              |
| toimintakate   | -578776        | -696 740      | -693 787       | 2 953                 |
| Muutos-% edelliseen  |                |               | 0,4            |                       |

Tehtävän nimi:

## RUOKA- JA PUHTAUSPALVELUT

### Vastuhenkilö

Ruoka- ja puhtauspalvelupäällikkö

### Palvelusuunnitelman kuvaus

Tuotamme ravitsemussuosituksia noudattavia laadukkaita ja sydänystävällisiä aterioita päivähoitoon, kouluihin ja henkilöstölle käyttäen kotimaisia raaka-aineita ja mahdollisuuksien mukaan lähellä tuotettuja elintarvikkeita. Tuotamme puhtaanapito palveluita kunnan omiin kiinteistöihin kustannustehokkaasti ja pidämme huolta kiinteistöistä puhtaanapidon avulla.

| 1 Turvallista arkea: Toimivat lähipalvelut ja hyvinvoivat kangasniemeläiset   |   |              |
|---|---|--------------|
| Strategian tavoite  | Toteutumisen arviointi  | Toteutuminen |
| 1.2 Huolehdimme kuntalaisten kokonaisturvallisuudesta varautuen myös häiriötilanteisiin   | Valmiussuunnitelman päivitys, valtuustokausittain.  |              |
| 1.6 Varmistamme, että jokaisella lapsella ja nuorella on oikeus ja rauha kasvuun, kehitykseen ja oppimiseen laadukkaassa koulu- ja varhaiskasvatusympäristössä. | Ravitsemussuosituksen mukaiset ateriat ja puhdas oppimisympäristö. Asiakaspalautteet hajautettuna otantana. |              |

| 2 Elinvoimaa ja toimeentuloa: Yrittäjyyttä ja työpaikkoja   |  |              |
|---|--|--------------|
| Strategian tavoite  | Toteutumisen arviointi   | Toteutuminen |
| 2.5 Hyödynnämme mahdollisimman monipuolisesti paikallisia yrityksiä kunnan palvelutuotannossa, hankinnoissa sekä kehittämistoiminnassa. | Kotimaisuusasetavoite 90%, raaka-ainehankinnoissa lähiruoan huomioiminen saatavuuden mukaan ja hävikin hallinta. |              |

| 3 Kirkkaan Puulan rannalla: Kestävä ja vetovoimainen luonto- ja asuinympäristö  |   |              |
|---|---|--------------|
| Strategian tavoite  | Toteutumisen arviointi  | Toteutuminen |
| 3.6 Vahvistamme kunnan kokonaisvetovoimaa ja ylläpidämme kuntatalouden tasapainoa.  | Kustannustehokas työ ja henkilöstön monipuolinen osaaminen sekä joustavuus ruoka- ja puhtauspalveluissa. Siivoustyön suunnittelu Atop mitoituksella, ateriasuoritteiden seuranta €/annos. |              |
| 3.7 Edistämme kunnan ilmasto-ohjelman tavoitteita ja tavoittelemme hiilineutraalisuutta vuoteen 2035 mennessä             | Hankintarenkaassa huomioitu vastuullisuusperiaate. Ateriakohtaisesti kotimaisuusasteen laskeminen, hävikin seurantajaksot ja uudelleen käyttö.  |              |
| 3.11 Panostamme kuntamarkkinoinnissa digitaaliseen ja monikanavaiseen viestintään sekä omaleimaiseen sisällön tuotantoon. | Ruokapalvelun nettisivujen päivitys lukukausittain, sisällön lisääminen   |              |

### Keskeisimmät riskit tavoitteiden saavuttamiselle

Kotimaan ruokatuotannon haasteet; satokaudet, sääolosuhteet ja energiaratkaisut. Tarvikkeiden toimitusvarmuus. Raaka-aineiden ja palveluiden hintojen korotukset. Henkilöstöressurssien riittävyys.

Kotimaan ruokatuotannon haasteet; satokaudet, sääolosuhteet ja energiaratkaisut. Tarvikkeiden toimitusvarmuus. Raaka-aineiden ja palveluiden hintojen korotukset. Henkilöstöressurssien riittävyys.

| <b>Ruoka- ja puhtauspalvelut 2025 Suoritteet/tunnusluvut</b> | <b>TP2023</b> | <b>TA2024</b> | <b>TA2025</b> | <b>Muutos TA24/25</b> |
|--|---------------|---------------|---------------|-----------------------|
| Raaka-aineiden kotimaisuusaste %                             | 90            | 85            | 90            | 5                     |
| Ateria suorit määrä kpl                                      | 176540        | 168500        | 165500        | -3000                 |
| Kustannukset/suorite €                                       | 3,53          | 3,53          | 3,88          | 0,35                  |
| <b>TALOUS sisäiset ja ulkoiset</b>                           | <b>TP2022</b> | <b>TA2023</b> | <b>TA2024</b> | <b>Muutos TA23/24</b> |
| toimintatuotot   | 1 157 822     | 1 045 308     | 1 110 576     | 65 268                |
| toimintakulut  | -1 102 316    | -1 115 042    | -1 187 501    | 72 459                |
| toimintakate   | 55 507        | - 69 734      | - 76 925      | -7 191                |
| Muutos-% edelliseen  |               |               | 10,3          |                       |

### Tehtävän nimi:

### RAKENNUS- JA ALUETEKNIikka

Vastuhenkilö Kunnaninsinööri

### Palvelusuunnitelman kuvaus

Luodaan rakenteelliset edellytykset sivistys ja hyvinvointipalveluiden tarpeisiin. Ylläpidetään ja kehitetään viihtyisää, terveellistä ja turvallista ympäristöä asumisen ja elinkeinotoiminnan tarpeisiin.

| <b>1 Turvallista arkea: Toimivat lähipalvelut ja hyvinvoivat kangasniemeläiset</b>   |   |                     |
|--|---|---------------------|
| <b>Strategian tavoite</b>  | <b>Toteutumisen arviointi</b>   | <b>Toteutuminen</b> |
| 1.2 Huolehdimme kuntalaisten kokonaisturvallisuudesta varautuen myös häiriötilanteisiin  | Kaavateiden kunnossapito, ei poikkeamia laatuvaatimuksista<br><br>Katuvalaistus, 95 % toimivia<br>Led valaisimien osuus % |                     |
| 1.3 Tuemme lähiyhteisöllisyyttä ja ehkäisemme yksinäisyyttä sekä syrjäytymistä. Edistämme kuntalaisten ja vapaa-ajan asukkaiden sekä kyläyhteisöjen osallisuutta ja vaikutusmahdollisuuksia. | Liikuntapaikkojen mahdollistaminen<br>yhdistyksille yhteistyöllä kpl ja €   |                     |
| 1.6 Varmistamme, että jokaisella lapsella ja nuorella on oikeus ja rauha kasvuun, kehitykseen ja oppimiseen laadukkaassa koulu- ja varhaiskasvatusympäristössä.                              | Kiinteistöhoito, asiakaskysely, 2 vuoden välein<br><br>Investoinnit €   |                     |

| 2 Elinvoimaa ja toimeentuloa: Yrittäjyyttä ja työpaikkoja   |  |              |
|---|--|--------------|
| Strategian tavoite  | Toteutumisen arviointi                                   | Toteutuminen |
| 1.6 Varmistamme, että jokaisella lapsella ja nuorella on oikeus ja rauha kasvuun, kehitykseen ja oppimiseen laadukkaassa koulu- ja varhaiskasvatusympäristössä. | Laadukas kiinteistöhuolto, huoltokirjan ohjaama toiminta |              |

| 3 Kirkkaan Puulan rannalla: Kestävä ja vetovoimainen luonto- ja asuinympäristö   |  |              |
|--|--|--------------|
| Strategian tavoite   | Toteutumisen arviointi   | Toteutuminen |
| 3.3 Uudistamme kiinteistöstrategian. Huomioimme kiinteistöratkaisuihin kuntalaisten palvelutarpeet sekä matkailijoiden ja kausiasukkaiden lähtökohdat.                       | Kiinteistöstrategia: rakennusten tekninen arvotus, korjausvelan selvittäminen.<br>Kiinteistökohtaiset PTS:t tarpeen mukaan.  |              |
| 3.6 Vahvistamme kunnan kokonaisvetovoimaa ja ylläpidämme kuntatalouden tasapainoa.   | Puistojen ja yleisten alueiden siisteys ja kunnossapito, puistot kpl, leikkivälineet kpl, nurmialueet ha, HTV, €, laatu kysely kuntalaisille (puistot, kunnan kiinteistöjen viheralueet, leikkipuistot, tori, kukkaistutukset) |              |
| 3.7 Edistämme kunnan ilmasto-ohjelman tavoitteita ja tavoittelemme hiilineutraalisuutta vuoteen 2035 mennessä  | Kiinteistöjen sähkön-, veden- ja lämmön kulutus, vertaaminen kiinteistöittäin<br>Energiansäästötoimenpiteet  |              |
| 3.8 Huomioimme kunnan omassa toiminnassa luonnon monimuotoisuuden merkityksen paitsi luonnon itseisarvon näkökulmasta myös virkistystoiminnan ja alueen vetovoiman kannalta. | Luonnon hyödyntäminen<br>liikuntapaikkana, ladut km, retkisatamat kpl<br>Investoinnit €, asiakastyytyväisyyskyselyt  |              |

### Keskeisimmät riskit tavoitteiden saavuttamiselle

Riskinä on kiinteistöjen käyttäjien tarpeiden muutokset ja niihin vastaaminen. Kiinteistön hoidon henkilöstöresurssien riittävyys 24/7 päivystyskiertoon. Muilta osin toiminnassa ei ole merkittäviä riskejä. Taloudellisen riskin aiheuttaa talven kesto sekä kylmyys/lumen määrä.

| <b>Rakennus ja aluetekniikka 2025</b> |               |               |                |                       |
|---------------------------------------|---------------|---------------|----------------|-----------------------|
| <b>Suoritteet/tunnusluvut</b>         | <b>TP2023</b> | <b>TA2024</b> | <b>TA2025</b>  | <b>Muutos TA24/25</b> |
| Kiinteistöjen palvelupyynnöt kpl      | 953           | 850           | 850            | 0                     |
| Katuvalaistus, toimivat polttimot %   | 91,2          | 95            | 95             | 0                     |
| Led valaistuksen osuus %              |               | 49            | 65             | 16                    |
| Kadut, päällystetyt kadut km          | 18,1          | 18,1          | 18,1           | 0                     |
| Kadut, sorapintaiset kadut km         | 11,6          | 11,6          | 11,6           | 0                     |
| Kadut, kevyenliikenteen väylät km     | 10            | 10            | 10             | 0                     |
| Ladut km                              | 31            | 31            | 31             | 0                     |
| Jäähallikausi vk                      | 30            | 30            | 32             | 2                     |
| <b>TALOUS sisäiset ja ulkoiset</b>    | <b>TP2023</b> | <b>TA2024</b> | <b>TAE2025</b> | <b>Muutos TA24/25</b> |
| toimintatuotot                        | 2 737 364     | 2 699 881     | 2 794 108      | 94 227                |
| toimintakulut                         | 2 867 731     | 2 566 508     | 2 626 175      | 59 667                |
| toimintakate                          | -130 367      | 133 373       | 167 933        | 34 560                |
| Muutos-% edelliseen                   |               |               | 25,9           |                       |

**Tehtävän nimi:**  
**VESIHUOLTOLAITOS**

**Vastuhenkilö**  
Tekninen johtaja

**Palvelusuunnitelman kuvaus**

Vesilaitoksen tehtävänä on toimittaa asiakkailleen keskeytyksettä asetukset täyttävää vettä sekä vastaanottaa jätevettä ja käsitellä sitä ympäristöluvanmukaisesti.

| <b>1 Turvallista arkea: Toimivat lähipalvelut ja hyvinvoivat kangasniemeläiset</b>   |  |                     |
|--|--|---------------------|
| <b>Strategian tavoite</b>  | <b>Toteutumisen arviointi</b>  | <b>Toteutuminen</b> |
| 1.1 Panostamme ennalta ehkäisevässä terveyden edistämisessä kunnan ja uuden hyvinvointialueen yhteistyöhön ja yhteisten palvelumallien kehittämiseen | Käyttöveden laatu, käyttövesi on asetusten mukaista.                           |                     |
| 1.2 Huolehdimme kuntalaisten kokonaisturvallisuudesta varautuen myös häiriötilanteisiin  | Varautumissuunnitelma ajan tasalla, päivitetään vähintään valtuustokausittain. |                     |

|  |  |  |
|--|--|--|
|  | Palvelun häiriöiden määrän minimointi.<br>Tavoitteena on, että häiriöitä ei esiinny. |  |
|--|--|--|

| 3 Kirkkaan Puulan rannalla: Kestävä ja vetovoimainen luonto- ja asuinympäristö  |  |              |
|---|--|--------------|
| Strategian tavoite  | Toteutumisen arviointi   | Toteutuminen |
| 3.6 Vahvistamme kunnan kokonaisvetovoimaa ja ylläpidämme kuntatalouden tasapainoa.  | Vesihuoltolaitoksen kannattavuus, katetaan tuloilla menot, poistot, sekä 1% tuotto sijoitetulle pääomalle. |              |
| 3.8 Huomiomme kunnan omassa toiminnassa luonnon monimuotoisuuden merkityksen paitsi luonnon itseisarvon näkökulmasta myös virkistystoiminnan ja alueen vetovoiman kannalta. | Jäteveden puhdistamon toiminta, puhdistetun jäteveden laatu on ympäristöluvanmukaista.                     |              |

### Keskeisimmät riskit tavoitteiden saavuttamiselle

Kunnan vesihuoltoverkostot ovat pääsääntöisesti rakennettu 1970-80 -luvuilla. Vaikka saneerauksia tehdäänkin vuosittain, niin ongelmia verkoston osalta tulee joka vuosi. Talouden osalta vedenkulutus vähenee, vaikkakin uusia liittymiä tulee vuosittain. Veden käyttö tottumukset ovat muuttuneet. Kulurakenne kuitenkin kasvaa tarvikkeiden ja palveluiden kallistuessa. Tämä asettaa korotuspaineita veden ja jäteveden hintaan, joka on tällä hetkellä samassa tasossa, kuin verrokkikuntien veden hinnat. Tulevaisuudessa merkittävimpiä riskejä on osaavan henkilöstöresurssin saatavuus.

| Taseyksikkö<br>vesihuoltolaitos 2024<br>Suoritteet/tunnusluvut | TP2023  | TA2024  | TA2025  | Muutos<br>TA24/25 |
|--|---------|---------|---------|-------------------|
| Laskutettu vesi m3   | 188671  | 190000  | 182000  | -8000             |
| Laskutettu jätevesi m3   | 133034  | 137000  | 127000  | -10000            |
| TALOUS sisäiset ja<br>ulkoiset                                 | TP-2023 | TA2024  | TAE2025 | Muutos<br>TA24/25 |
| toimintatuotot   | 711 213 | 830 636 | 828 887 | - 1 749           |
| toimintakulut  | 561 164 | 512 796 | 562 034 | - 49 238          |
| toimintakate   | 150 049 | 317 839 | 266 853 | 50 986            |
| Muutos-% edelliseen  |         |         | 16,0    |                   |



| <b>0, 1 Sisäinen tili, Ulkoinen tili<br/>00050002 TEKNISET PALVELUT 2021-</b> | <b>Talousarvio 2025</b> | <b>Talousarvio 2024</b> | <b>Ero</b>     | <b>Ero-%</b> | <b>Tilinpäätös 2023</b> |
|---|-------------------------|-------------------------|----------------|--------------|-------------------------|
| Liiketoiminnan myyntituotot   | 838137                  | 839886                  | -1749          | 0 %          | 720877                  |
| Muut suoritteiden myyntituotot  | 1111076                 | 1045808                 | 65268          | 6 %          | 1157818                 |
| Myyntituotot  | 1949213                 | 1885694                 | 63519          | 3 %          | 1878695                 |
| Yhdyskuntapalvelun maksut   | 64840                   | 75450                   | -10610         | -14 %        | 96001                   |
| Muut palvelumaksut  | 0                       | 0                       | 0              | 0 %          | 6200                    |
| Maksutuotot   | 64840                   | 75450                   | -10610         | -14 %        | 102201                  |
| Tuet ja avustukset  | 10000                   | 10000                   | 0              | 0 %          | 16334                   |
| Asuntojen vuokrat   | 2767908                 | 2673681                 | 94227          | 4 %          | 2693506                 |
| Muut toimintatuotot   | 0                       | 0                       | 0              | 0 %          | 4646                    |
| Muut toimintatuotot   | 2767908                 | 2673681                 | 94227          | 4 %          | 2698152                 |
| <b>TOIMINTATUOTOT</b>   | <b>4791961</b>          | <b>4644825</b>          | <b>147136</b>  | <b>3 %</b>   | <b>4695382</b>          |
| Palkat ja palkkiot  | -1548251                | -1492110                | -56141         | -4 %         | -1450561                |
| Eläkekulut  | -303640                 | -316525                 | 12885          | 4 %          | -309656                 |
| Muut henkilösivukulut   | -49188                  | -52671                  | 3484           | 7 %          | -46040                  |
| Henkilösivukulut  | -352828                 | -369196                 | 16369          | 4 %          | -355696                 |
| Henkilöstökorvaukset  | 5000                    | 5000                    | 0              | 0 %          | 3305                    |
| <b>Henkilöstökulut</b>  | <b>-1896079</b>         | <b>-1856307</b>         | <b>-39772</b>  | <b>-2 %</b>  | <b>-1802952</b>         |
| Muiden palveluiden ostot  | -1145463                | -1062345                | -83118         | -8 %         | -1070907                |
| Palvelujen ostot  | -1145463                | -1062345                | -83118         | -8 %         | -1070907                |
| Ostot tilikauden aikana   | -1449013                | -1413616                | -35397         | -3 %         | -1679150                |
| Aineet, tarvikkeet ja tavarat   | -1449013                | -1413616                | -35397         | -3 %         | -1679150                |
| Avustukset yhteisöille  | -60000                  | -60000                  | 0              | 0 %          | -101113                 |
| Avustukset  | -60000                  | -60000                  | 0              | 0 %          | -101113                 |
| Vuokrat   | -570447                 | -560884                 | -9563          | -2 %         | -535799                 |
| Muut toimintakulut  | -6885                   | -6935                   | 50             | 1 %          | -9048                   |
| Muut toimintakulut  | -577332                 | -567819                 | -9513          | -2 %         | -544847                 |
| <b>TOIMINTAKULUT</b>  | <b>-5127887</b>         | <b>-4960087</b>         | <b>-167800</b> | <b>-3 %</b>  | <b>-5198969</b>         |
| <b>TOIMINTAKATE YHTEENSÄ</b>  | <b>-335926</b>          | <b>-315262</b>          | <b>-20664</b>  | <b>-7 %</b>  | <b>-503588</b>          |

### 3. Kuntakonserni

#### KUNTAKONSERNI / TYTÄRYHTIÖT TOIMINNALLISET TAVOITTEET 2024

Tehtävän nimi:  
VUOKRATALOT OY

Vastuhenkilö  
Kunnanhallitus/kunnanjohtaja

#### Palvelusuunnitelman kuvaus

| 1 Turvallista arkea: Toimivat lähipalvelut ja hyvinvoivat kangasniemeläiset                         |   |              |
|---|---|--------------|
| Strategian tavoite  | Toteutumisen arviointi  | Toteutuminen |
| 1.5 Kehitämme Kangasniemeä asukasystävällisenä kuntana yhteistyössä uuden hyvinvointialueen kanssa. | Käymme keskustelua hyvinvointialueen kanssa erityyppisten asukkaiden palvelutarpeista ja avaamme keskustelun perhekotiyrittäjien mahdollisesta toimimisesta vuokratalojen kiinteistöissä. |              |

| 2 Elinvoimaa ja toimeentuloa: Yrittäjyyttä ja työpaikkoja   |   |              |
|---|---|--------------|
| Strategian tavoite  | Toteutumisen arviointi  | Toteutuminen |
| 2.3 Pidämme yritysten tarpeiden tunnistamista ensiarvoisen tärkeänä kunnan kehittämisen kannalta. Ylläpidämme säännöllistä vuoropuhelua yrittäjien ja kunnan välillä. | Huolehdimme siitä, että kunnan vuokra-asuntotarjonta vastaa kysyntää ja tukee näin yritysten työvoiman saantia.<br>Asuntojen muuntojoustavuus ja kalustettujen asuntojen tarjoaminen. |              |
| 2.5 Hyödynnämme mahdollisimman monipuolisesti paikallisia yrityksiä kunnan palvelutuotannossa, hankinnoissa sekä kehittämistoiminnassa.                               | Huomioimme hankintojen kriteereissä paikallisten yritysten tarjonnan noudattaen kuitenkin lakia ja hankintaohjeita.   |              |

| 3 Kirkkaan Puulan rannalla: Kestävä ja vetovoimainen luonto- ja asuin ympäristö                               |  |              |
|---|--|--------------|
| Strategian tavoite  | Toteutumisen arviointi   | Toteutuminen |
| 3.6 Vahvistamme kunnan kokonaisvetovoimaa ja ylläpidämme kuntatalouden tasapainoa.                            | Sopivien vuokra-asuntojen riittävyys ja niiden käyttöaste. Tavoite 90 %.   |              |
| 3.7 Edistämme kunnan ilmasto-ohjelman tavoitteita ja tavoittelemme hiilineutraalisuutta vuoteen 2035 mennessä | Talojen lämmitysmuotojen muutokset hiilineutraaliin suuntaan.<br>Sähkösovimusten ympäristövaikutusten arviointi. |              |

## Keskeisimmät riskit tavoitteiden saavuttamiselle

- Asukasmäärän väheneminen kunnassa
- Työpaikkojen väheneminen kunnassa
- Väestön ikääntyminen (asunnoista iso osa sijaitsee liian kaukana vanhuksille)
- Yksin asuvien lisääntyminen, pienten asuntojen puute
- Luotonhallinnan menettäneiden määrän lisääntyminen
- Ennalta arvaamattomat vahinkotapahtumat; vesivahinko, tulipalo, ilkeävalta
- Yhtiön taloudellisen tilanteen heikkeneminen edelleen, mikä lisää korjausvelkaa ja pudottaa käyttöastetta

### Tehtävän nimi:

**KIINTEISTÖ OY KANGASNIEMEN TEOLLISUUSTALO**

### Vastuhenkilö

Kunnanhallitus/kunnanjohtaja/tekninen johtaja

### Palvelusuunnitelman kuvaus:

Kangasniemen kunnan omistaman kiinteistöyhtiö Kiinteistö Oy Kangasniemen Teollisuustalon tehtävänä on teollisuus- ja liiketilojen omistus, hallinta, rakentaminen, myynti/vuokraus erityisesti kasvaville (toimiville) ja uusille, uutta henkilöstöä merkittävästi työllistävillä ja palkkaavilla yrityksillä. Lisäksi Kiinteistö Oy Kangasniemen Teollisuustalo vastaa yhdessä kunnan teknisen toimen kanssa kiinteistöyhtiön omistamien teollisuuskiinteistöjen teknisestä isännöinnistä.

| 2 Elinvoimaa ja toimeentuloa: Yrittäjyyttä ja työpaikkoja   |  |              |
|---|--|--------------|
| Strategian tavoite  | Toteutumisen arviointi   | Toteutuminen |
| 2.1 Olemme yritysten vahva ja haluttu kumppani. Tuemme tarpeen vaatiessa yritysten kasvua ja innovaatiotoimintaa. | Vuokraamme Kangasniemen yrityksille toimitiloja yritysten tarpeet huomioiden. (vuokratut neliöt) |              |

| 3 Kirkkaan Puulan rannalla: Kestävä ja vetovoimainen luonto- ja asuinympäristö     |  |              |
|--|--|--------------|
| Strategian tavoite   | Toteutumisen arviointi   | Toteutuminen |
| 3.6 Vahvistamme kunnan kokonaisvetovoimaa ja ylläpidämme kuntatalouden tasapainoa. | Kannattava toiminta, kattaa vuokratuloilla kiinteistöjen hoito- ja pääomakulut |              |

## Keskeisimmät riskit tavoitteiden saavuttamiselle

Tiloja vuokranneiden yritysten heikon taloustilanteen takia kasvavat vuokrasaamiset.

## 4. Tuloslaskelma

Tuloslaskelman tehtävänä on osoittaa, riittääkö tuottoina kertynyt tulorahoitus palvelujen tuottamisesta aiheutuneiden kulujen kattamiseen. Tuloslaskelma palvelee kunnan oman johtamisen lisäksi eri sidosryhmiä, jotka varojen käyttöä valvoessaan ja tulonsiirtoihin perustuvan rahoituksen tarvetta arvioidessaan joutuvat muodostamaan käsityksen kunnan taloudesta.

Toiminnan tuotot ja kulut ryhmitellään tuloslaskelmakaavassa tuotto- ja kululajeittain. Kunnan tuloslaskelman välituloksena esitettävä toimintakate ilmoittaa, paljonko käyttötalouden kuluista jää katettavaksi verotuloilla ja valtionosuuksilla.

Vuosikate on kunnan kokonaistulorahoitusta kuvaava välitulos, jota tulee arvioida sekä tuloksen muodostuksen että rahoituksen riittävyyden kannalta. Tuloslaskelmassa vuosikatteen on katettava poistot eli pitkävaikutteisten tuotannon tekijöiden käytöstä aiheutuneet kustannukset. Rahoituslaskelmassa vuosikatteen riittävyyttä arvioidaan ensisijaisesti investointien ja lainanlyhennysten suhteen.

Tilikauden tulos on tilikaudelle jakotettujen tulojen ja menojen erotus, joka lisää tai vähentää kunnan omaa pääomaa. Tilikauden tuloksen jälkeen esitetään poistoero, vapaaehtoisten varausten ja rahastojen muutokset.

### **Toimintatuotot ja –kulut**

Toimintatuottojen ja kulujen muutokset käyvät ilmi käyttötalousosan lautakuntakohtaisista taulukoista.

### **Verotulot**

Talousarvion verotulot perustuvat Kuntaliiton kuntakohtaisen veroennustekehikon tietoihin sekä valtuuston päätökseen veroprosenteista vuodelle 2023. Verotuloja ennustetaan kertyvän talousarviovuonna 12,9 M€.

Verotulojen muodostumista on avattu talousarviokirjan kappaleessa 1.3.4.

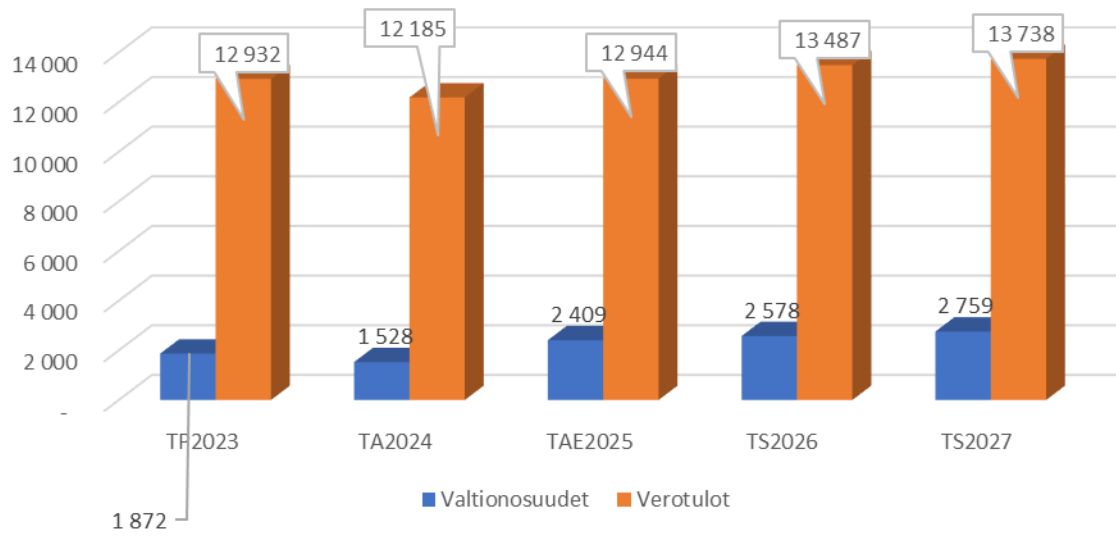
### **Valtionosuudet**

Valtionosuuksia ennakoidaan talousarviovuodelle 2,4 M€.

Valtionosuuksien muodostumista on avattu talousarviokirjan kappaleessa 1.3.5.

Kaaviokuva esittää Kangasniemen kunnan verotulojen ja valtionosuuksien kehitystä vuosina 2023 - 2025 ja arviot vuosille 2026-2027.

### Verotulojen ja valtionosuuksien kehitys 2023-2027, 1 000 €



## 00000005 KANGASNIEMEN KUNTA 2023 -

## Tuloslaskelma

| 1 Ulkoinen tili                      | Talousarvio 2025      | Talousarvio 2024      | Ero              | Ero-%          | Tilinpäätös 2023  |
|--------------------------------------|-----------------------|-----------------------|------------------|----------------|-------------------|
| Myyntituotot                         | 1 133 135             | 1 247 886 -           | 114 751          | -9 %           | 987 863           |
| Maksutuotot                          | 233 840               | 250 450 -             | 16 610           | -7 %           | 319 727           |
| Tuet ja avustukset                   | 466 693               | 442 784               | 23 909           | 5 %            | 853 001           |
| Muut toimintatuotot                  | 1 350 106             | 1 306 441             | 43 665           | 3 %            | 1 537 748         |
| <b>TOIMINTATUOTOT</b>                | <b>3 183 774</b>      | <b>3 247 561 -</b>    | <b>63 787</b>    | <b>-2 %</b>    | <b>3 698 339</b>  |
| Palkat ja palkkiot                   | - 7 575 975 -         | - 7 438 740 -         | 137 235          | -2 % -         | 7 703 591         |
| Henkilösivukulut                     | - 1 705 316 -         | - 1 828 131           | 122 815          | 7 % -          | 1 926 781         |
| Henkilöstökorvaukset                 | 32 000                | 35 000 -              | 3 000            | -9 %           | 26 175            |
| <b>Henkilöstökulut</b>               | <b>- 9 249 292 -</b>  | <b>- 9 231 871 -</b>  | <b>17 420</b>    | <b>0 % -</b>   | <b>9 604 197</b>  |
| Asiakaspalvelujen ostot              | - 587 600 -           | - 547 100 -           | 40 500           | -7 % -         | 543 112           |
| Muiden palveluiden ostot             | - 3 638 139 -         | - 2 749 220 -         | 888 919          | -32 % -        | 3 037 538         |
| <b>Palvelujen ostot</b>              | <b>- 4 225 739 -</b>  | <b>- 3 296 320 -</b>  | <b>929 419</b>   | <b>-28 % -</b> | <b>3 580 650</b>  |
| Ostot tilikauden aikana              | - 1 782 657 -         | - 1 684 731 -         | 97 926           | -6 % -         | 1 964 816         |
| <b>Aineet, tarvikkeet ja tavarat</b> | <b>- 1 782 657 -</b>  | <b>- 1 684 731 -</b>  | <b>97 926</b>    | <b>-6 % -</b>  | <b>1 964 816</b>  |
| Avustukset kotitalouksille           | - 152 500 -           | - 152 500 -           | -                | 0 % -          | 128 540           |
| Avustukset yhteisöille               | - 695 800 -           | - 357 500 -           | 338 300          | -95 % -        | 433 866           |
| Avustukset liikelaitoksille          | -                     | -                     | -                | 0 % -          | 2 553             |
| <b>Avustukset</b>                    | <b>- 848 300 -</b>    | <b>- 510 000 -</b>    | <b>338 300</b>   | <b>-66 % -</b> | <b>564 958</b>    |
| Vuokrat                              | - 942 682 -           | - 900 429 -           | 42 253           | -5 % -         | 870 489           |
| Muut toimintakulut                   | - 57 410 -            | - 55 290 -            | 2 120            | -4 % -         | 138 535           |
| <b>Muut toimintakulut</b>            | <b>- 1 000 092 -</b>  | <b>- 955 719 -</b>    | <b>44 373</b>    | <b>-5 % -</b>  | <b>1 009 025</b>  |
| <b>TOIMINTAKULUT</b>                 | <b>- 17 106 080 -</b> | <b>- 15 678 641 -</b> | <b>1 427 438</b> | <b>-9 % -</b>  | <b>16 723 645</b> |
| <b>TOIMINTAKATE YHTEENSÄ</b>         | <b>- 13 922 306 -</b> | <b>- 12 431 081 -</b> | <b>1 491 225</b> | <b>-12 % -</b> | <b>13 025 306</b> |
| <b>Verotulot</b>                     | <b>12 944 000</b>     | <b>12 185 000</b>     | <b>759 000</b>   | <b>6 %</b>     | <b>12 932 302</b> |
| Kunnan peruspalvelujen valtionosuus  | 1 627 389             | 409 142               | 1 218 247        | 298 %          | 745 159           |
| Muut valtionosuudet                  | 782 078               | 1 118 990 -           | 336 912          | -30 %          | 1 126 668         |
| <b>Valtionosuudet</b>                | <b>2 409 467</b>      | <b>1 528 132</b>      | <b>881 335</b>   | <b>58 %</b>    | <b>1 871 827</b>  |
| Korkotuotot                          | 15 000                | 10 000                | 5 000            | 50 %           | 24 485            |
| Muut rahoitustuotot                  | 252 000               | 252 000               | -                | 0 %            | 275 634           |
| Korkokulut                           | - 297 000 -           | - 256 000 -           | 41 000           | -16 % -        | 279 745           |
| Muut rahoituskulut                   | -                     | -                     | -                | 0 % -          | 1 452             |
| <b>Rahoitustuotot ja -kulut</b>      | <b>- 30 000</b>       | <b>6 000 -</b>        | <b>36 000</b>    | <b>-600 %</b>  | <b>18 922</b>     |
| <b>VUOSIKATE</b>                     | <b>1 401 161</b>      | <b>1 288 051</b>      | <b>113 110</b>   | <b>9 %</b>     | <b>1 797 745</b>  |
| Poistot ja arvonalentumiset          | - 1 596 656 -         | - 1 596 656           | -                | 0 % -          | 1 672 462         |
| <b>TILIKAUDEN TULOS</b>              | <b>- 195 495 -</b>    | <b>308 605</b>        | <b>113 110</b>   | <b>37 %</b>    | <b>125 283</b>    |
| <b>YLIJÄÄMÄ / ALIJÄÄMÄ</b>           | <b>- 195 495 -</b>    | <b>308 605</b>        | <b>113 110</b>   | <b>37 %</b>    | <b>125 283</b>    |

## 5. Rahoituslaskelma

Rahoituslaskelma on keskeinen osa kunnan talousarviota ja tilinpäätöstä. Talousarvioon on kuntalain mukaan otettava toiminnallisten tavoitteiden edellyttämät määrärahat ja tuloarviot sekä osoitettava, miten määrärahojen rahoitustarve katetaan. Toiminnan rahoitus esitetään talousarvion rahoitusosassa, joka kunnan talousarviossa tulee olla tuloslaskelmaosan sekä käyttötalousosan ja investointien lisäksi.

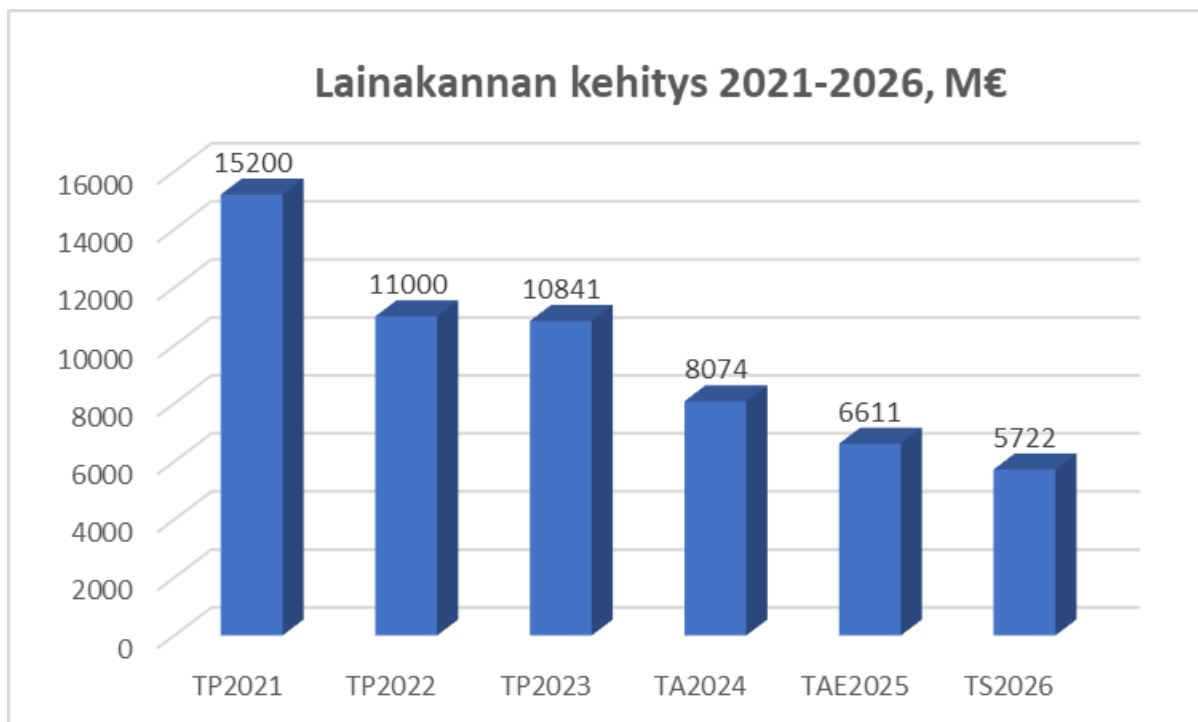
Rahoituslaskelmalla osoitetaan, kuinka paljon kunnan toiminnan ja sen investointien rahavirta on ylijäämäinen tai alijäämäinen. Rahoituksen rahavirralla tarkoitetaan, miten alijäämäinen toiminnan rahavirta on rahoituksellisesti katettu tai miten ylijäämä on käytetty rahoitusaseman muuttamiseen.

Rahoituslaskelma samoin kuin tuloslaskelma on kunnan kokonaistaloutta kuvaava laskelma.

Kunnan rahoituslaskelmassa on erikseen nähtävissä toiminnan ja investointien rahavirrat, jotka käsittävät tulo-rahoituksen ja investointierät.

Rahoituslaskelmasta tulee erikseen käydä ilmi rahoituksen rahavirta. Sitä varten rahoituslaskelmassa esitetään ensin antolainojen ja lainakannan muutokset.

Alla olevassa kaaviossa on kuvattu kunnan lainakannan kehitystä vuosina 2021-2026.



| <b>Rahoituslaskelma</b><br><b>1 000 €</b> |            |               |                |                |               |               |
|---|------------|---------------|----------------|----------------|---------------|---------------|
|   |            | <b>TP2023</b> | <b>TAE2024</b> | <b>TAE2025</b> | <b>TS2026</b> | <b>TA2027</b> |
| <b>Tulorahoitus</b>                       |            |               |                |                |               |               |
| <b>Vuosikate</b>                          | +          | <b>1 798</b>  | <b>1 408</b>   | <b>1 401</b>   | <b>1 843</b>  | <b>1 919</b>  |
| Satunnaiset erät                          | +/-        |               |                |                |               |               |
| Tulorahoituksen korjauserät               | +/-        | -163          |                |                |               |               |
| <b>Investoinnit</b>                       |            |               |                |                |               |               |
| Käyttöomaisuusinvestoinnit                | -          | -868          | -1 784         | -2 283         | -2 283        | -2 283        |
| Rahoitusosuudet investointimenoihin       | +          | 0             | 200            | 390            | 390           | 390           |
| Pysyvien vast.invest.luov.voitot          | +          | 178           | 0              | 0              | 0             | 0             |
| Investoinnit netto                        |            | -690          | -1 584         | -1 893         | -1 893        | -1 893        |
| <b>Toiminnan ja invest.rahavirta</b>      | <b>+/-</b> | <b>945</b>    | <b>-176</b>    | <b>-492</b>    | <b>-50</b>    | <b>26</b>     |
| <b>Rahoituksen rahavirta</b>              |            |               |                |                |               |               |
| <b>Antolainauksen muutokset</b>           |            |               |                |                |               |               |
| Antolainasaamisten lisäykset              | -          | 0             |                |                |               |               |
| Antolainasaamisten vähennykset            | +          | 142           | 0              | 143            | 18            | 18            |
| <b>Lainakannan muutokset</b>              |            |               |                |                |               |               |
| Pitkäaikaisten lainojen lisäys            | +          | 0             | 0              | 0              | 0             | 0             |
| Pitkäaikaisten lainojen vähennys          | -          | -1 463        | -1 500         | -1 463         | -889          | -574          |
| Lyhytaikaisten lainojen muutos            | +/-        | 1 500         | -500           |                |               |               |
| <b>Oman pääoman muutokset</b>             |            |               |                |                |               |               |
| <b>Muut maksuvalm.muutokset</b>           |            |               |                |                |               |               |
| Toimeksiantojen muutokset                 |            | -114          |                |                |               |               |
| Vaihto-omaisuuden muutos                  |            | 0             |                |                |               |               |
| Pitkäaikaisten saamisten muutos           |            | 994           |                |                |               |               |
| Lyhytaikaisten saamisten muutos           |            |               |                |                |               |               |
| Korottomien velkojen muutos               |            | -1 898        |                |                |               |               |
| <b>Rahoituksen rahavirta</b>              |            | <b>-839</b>   | <b>-2 000</b>  | <b>-1 320</b>  | <b>-871</b>   | <b>-556</b>   |
| <b>Rahavarojen muutos</b>                 |            | <b>106</b>    | <b>-2 176</b>  | <b>-1 812</b>  | <b>-921</b>   | <b>-530</b>   |
| <b>Kassavarat 31.12.</b>                  |            | <b>377</b>    |                |                |               |               |
| <b>Kassavarat 01.01</b>                   |            | <b>271</b>    |                |                |               |               |
| <b>Kassavarojen muutos</b>                |            | <b>106</b>    | <b>0</b>       | <b>0</b>       | <b>0</b>      | <b>0</b>      |
| <b>Lainakanta 31.12.</b>                  |            | <b>10 841</b> | <b>8 074</b>   | <b>6 611</b>   | <b>5 722</b>  | <b>5 148</b>  |
| €/asukas                                  |            | 2 119         | 1 593          | 1 319          | 1 154         | 1 050         |
| <b>Antolainakanta 31.12</b>               |            | <b>769</b>    | <b>900</b>     | <b>757</b>     | <b>739</b>    | <b>721</b>    |
| €/asukas                                  |            | 150           | 178            | 151            | 149           | 147           |
| <b>Nettolainakanta 31.12</b>              |            | <b>10 072</b> | <b>7 174</b>   | <b>5 854</b>   | <b>4 983</b>  | <b>4 427</b>  |
| €/asukas                                  |            | 1 969         | 1 416          | 1 168          | 1 005         | 903           |
| <b>Asukasmäärä 31.12.</b>                 |            | <b>5 115</b>  | <b>5067</b>    | <b>5011</b>    | <b>4 957</b>  | <b>4 904</b>  |



## 6. Taloussuunnitelma

| 00000005 KANGASNIEMEN KUNTA 2023 -      |                   |                   |                   |                   |
|---|-------------------|-------------------|-------------------|-------------------|
| 1 Ulkoinen tili                         | Talousarvio 2024  | Talousarvio 2025  | TS2026            | TS2027            |
| Liiketoiminnan myyntituotot             | 839 886           | 838 137           | 854 900           | 871 998           |
| Täydet valtiolta saadut korvaukset      | -                 | 133 498           | 133 498           | 133 498           |
| Korvaukset kunnilta ja kuntayhteisöiltä | 40 000            | 32 000            | 32 000            | 32 000            |
| Muut suoritteiden myyntituotot          | 368 000           | 129 500           | 129 500           | 129 500           |
| <b>Myyntituotot</b>                     | <b>1 247 886</b>  | <b>1 133 135</b>  | <b>1 149 898</b>  | <b>1 166 996</b>  |
| Sosiaalitoimen maksut                   | 80 000            | 68 000            | 60 000            | 55 000            |
| Opetus- ja kulttuuritoimen maksut       | 95 000            | 101 000           | 101 000           | 101 000           |
| Yhdyskuntapalvelun maksut               | 75 450            | 64 840            | 50 000            | 47 000            |
| Muut palvelumaksut                      | -                 | -                 | -                 | -                 |
| <b>Maksutuotot</b>                      | <b>250 450</b>    | <b>233 840</b>    | <b>211 000</b>    | <b>203 000</b>    |
| <b>Tuet ja avustukset</b>               | <b>442 784</b>    | <b>466 693</b>    | <b>466 693</b>    | <b>466 693</b>    |
| Asuntojen vuokrat                       | 1 306 441         | 1 332 436         | 1 359 085         | 1 386 266         |
| Muut toimintatuotot                     | -                 | 17 670            | -                 | -                 |
| <b>Muut toimintatuotot</b>              | <b>1 306 441</b>  | <b>1 350 106</b>  | <b>1 359 085</b>  | <b>1 386 266</b>  |
| <b>TOIMINTATUOTOT</b>                   | <b>3 247 561</b>  | <b>3 183 774</b>  | <b>3 186 675</b>  | <b>3 222 955</b>  |
| Palkat ja palkkiot                      | 7 438 740         | 7 575 975         | 7 727 495         | 7 882 044         |
| Eläkekulut                              | 1 565 543         | 1 466 071         | 1 495 392         | 1 525 300         |
| Muut henkilösivukulut                   | 262 588           | 239 246           | 244 031           | 248 912           |
| <i>Henkilösivukulut</i>                 | <i>1 828 131</i>  | <i>1 705 316</i>  | <i>1 739 423</i>  | <i>1 774 212</i>  |
| Henkilöstökorvaukset                    | 35 000            | 32 000            | 32 640            | 33 293            |
| <b>Henkilöstökulut</b>                  | <b>9 231 871</b>  | <b>9 249 292</b>  | <b>9 434 278</b>  | <b>9 622 963</b>  |
| Asiakaspalvelujen ostot                 | 547 100           | 587 600           | 605 228           | 616 122           |
| Muiden palveluiden ostot                | 2 749 220         | 3 638 139         | 3 685 435         | 3 751 773         |
| <b>Palvelujen ostot</b>                 | <b>3 296 320</b>  | <b>4 225 739</b>  | <b>4 290 663</b>  | <b>4 367 895</b>  |
| Ostot tilikauden aikana                 | 1 684 731         | 1 782 657         | 1 805 832         | 1 838 337         |
| <b>Aineet, tarvikkeet ja tavarat</b>    | <b>1 684 731</b>  | <b>1 782 657</b>  | <b>1 805 832</b>  | <b>1 838 337</b>  |
| Avustukset kotitalouksille              | 152 500           | 152 500           | 152 500           | 152 500           |
| Avustukset yhteisöille                  | 357 500           | 695 800           | 695 800           | 695 800           |
| Avustukset liikelaitoksille             | -                 | -                 | -                 | -                 |
| <b>Avustukset</b>                       | <b>510 000</b>    | <b>848 300</b>    | <b>848 300</b>    | <b>848 300</b>    |
| Vuokrat                                 | 900 429           | 942 682           | 970 962           | 1 048 639         |
| Muut toimintakulut                      | 55 290            | 57 410            | 59 132            | 63 863            |
| <b>Muut toimintakulut</b>               | <b>955 719</b>    | <b>1 000 092</b>  | <b>1 020 094</b>  | <b>1 112 502</b>  |
| <b>TOIMINTAKULUT</b>                    | <b>15 678 641</b> | <b>17 106 080</b> | <b>17 399 166</b> | <b>17 789 997</b> |
| <b>TOIMINTAKATE YHTEENSÄ</b>            | <b>12 431 081</b> | <b>13 922 306</b> | <b>14 212 491</b> | <b>14 567 042</b> |
| <b>Verotulot</b>                        | <b>12 185 000</b> | <b>12 944 000</b> | <b>13 487 000</b> | <b>13 738 000</b> |
| Kunnan peruspalvelujen valtionosuus     | 409 142           | 1 627 389         | -                 | -                 |
| Muut valtionosuudet                     | 1 118 990         | 782 078           | -                 | -                 |
| <b>Valtionosuudet</b>                   | <b>1 528 132</b>  | <b>2 409 467</b>  | <b>2 578 130</b>  | <b>2 758 599</b>  |
| Korkotuotot                             | 10 000            | 15 000            | -                 | -                 |
| Muut rahoitustuotot                     | 252 000           | 252 000           | -                 | -                 |
| Korkokulut                              | 256 000           | 297 000           | -                 | -                 |
| Muut rahoituskulut                      | -                 | -                 | -                 | -                 |
| Rahoitustuotot ja -kulut                | 6 000             | 30 000            | 10 000            | 10 000            |
| <b>VUOSIKATE</b>                        | <b>1 288 051</b>  | <b>1 401 161</b>  | <b>1 842 639</b>  | <b>1 919 557</b>  |
| Poistot ja arvonalentumiset             | 1 596 656         | 1 596 656         | 2 400 000         | 2 200 000         |
| <b>TILIKAUDEN TULOS</b>                 | <b>308 605</b>    | <b>195 495</b>    | <b>557 361</b>    | <b>280 443</b>    |
| YLIJÄÄMÄ / ALIJÄÄMÄ                     | 308 605           | 195 495           | 557 361           | 280 443           |

## 7. Investoinnit

Inv: uusinvestointi (U), laajennusinvestointi (L), korvausinvestointi (K)

Palv: palvelutuotannon määrän lisäys (PM), palvelukyvyn parantaminen (PP), tuotannon tehostaminen (TT), ylläpito (Y)

| KIINTEÄ OMAISUUS                                     | TA-2025          | TS-2026          | TS-2027          | Inv | Palv | Huom!         |
|--|------------------|------------------|------------------|-----|------|---------------|
| Kiinteän omaisuuden osto                             | 200 000          | 200 000          | 200 000          | -   | -    |               |
| Kiinteän omaisuuden myynti                           | 200 000          | 200 000          | 200 000          | -   | -    |               |
| <b>Kiinteä omaisuus yhteensä</b>                     | <b>0</b>         | <b>0</b>         | <b>0</b>         |     |      |               |
| TALONRAKENNUS  | TA-2025          | TS-2026          | TS-2027          | Inv | Palv | Huom!         |
| Koittilan koulu                                      |                  |                  |                  |     |      |               |
| - PTS mukaiset saneeraukset                          | 0                | 30 000           | 50 000           | K   | Y    |               |
| Beckerin koulu                                       |                  |                  |                  |     |      |               |
| - PTS mukaiset saneeraukset                          | 0                | 50 000           | 100 000          | K   | Y    |               |
| - Aidan saneeraus                                    | 0                | 30 000           | 0                | K   | Y    |               |
| - Pihan saneeraus                                    | 20 000           | 150 000          | 0                | U   | PP   |               |
| Kalliolan koulu                                      |                  |                  |                  |     |      |               |
| - PTS mukaiset saneeraukset                          | 0                | 50 000           | 100 000          | K   | Y    |               |
| Lukio  |                  |                  |                  |     |      |               |
| - Salaoja/sadevesi saneeraus                         | 180 000          | 0                | 0                | K   | Y    |               |
| - Pihan saneeraus                                    | 0                | 10 000           | 10 000           | U   | PP   |               |
| - PTS mukaiset saneeraukset                          | 0                | 50 000           | 100 000          | K   | Y    |               |
| Ympäristöterveyshuolto                               |                  |                  |                  |     |      |               |
| - Salaoja- ja sadevesisaneeraus                      | 0                | 100 000          | 0                | K   | Y    |               |
| Tehomet 2 halli                                      |                  |                  |                  |     |      |               |
| - lämmitysjärjestelmän saneeraus                     | 265 600          | 0                | 0                | K   | PP   |               |
| Yritystilojen kunnostus                              | 20 000           | 20 000           | 20 000           | K   | PP   |               |
| Päiväkoti  |                  |                  |                  |     |      |               |
| - Keskiosan peruskorjaus                             | 500 000          | 500 000          | 0                | K   | PP   |               |
| Palveluasunnot A ja B                                |                  |                  |                  |     |      |               |
| - Sokkeli ja sadevesisaneeraus                       | 60 000           | 0                | 0                | K   | Y    |               |
| Sähköautojen latauspisteet                           | 20 000           | 0                | 0                | U   | PP   |               |
| Rakennusautomaation saneeraus                        | 50 000           | 50 000           | 50 000           | K   | Y    |               |
| Kiinteistöjen peruskorjaus, erikseen nimetyt kohteet | 10 000           | 10 000           | 10 000           | K   | Y    |               |
| <b>Talonrakennus yhteensä</b>                        | <b>1 125 600</b> | <b>1 050 000</b> | <b>440 000</b>   |     |      |               |
| <b>Valtionosuudet + investointituki</b>              | <b>79 680</b>    | <b>45 000</b>    | <b>0</b>         |     |      |               |
| <b>TALONRAKENNUS NETTO</b>                           | <b>1 045 920</b> | <b>1 005 000</b> | <b>440 000</b>   |     |      |               |
| LIIKUNTA-ALUEET                                      | TA-2025          | TS-2026          | TS-2027          | Inv | Palv | Huom!         |
| Jäähalli   |                  |                  |                  |     |      |               |
| - Vesikatesaneeraus                                  | 0                | 600 000          | 0                | K   | Y    |               |
| - Kylmälaitteet                                      | 0                |                  | 200 000          | K   | Y    |               |
| - Rakennesaneeraus                                   | 0                | 10 000           | 0                | K   | Y    |               |
| Tenniskentän/ulkokaukalon saneeraus                  | 0                | 30 000           | 0                | K   | Y    |               |
| Urheilukentän nurmen saneeraus                       | 0                | 100 000          | 0                | K   | Y    |               |
| Huoltorakennus                                       |                  |                  |                  |     |      |               |
| - rakennuksen peruskorjaus tai uusi (ehdollinen)     | 0                | 10 000           | 300 000          | K   | PP   | tionavustusta |
| Uimalan saneeraus                                    | 8 500            | 0                | 0                | K   | Y    |               |
| Liikuntapuisto                                       | 168 000          | 47 000           | 0                | U   | PP   |               |
| Tekonurmi (kumirouhe)                                | 0                | 0                | 500 000          | U   | PM   | tionavustusta |
| <b>Liikunta-alueet yhteensä</b>                      | <b>176 500</b>   | <b>797 000</b>   | <b>1 000 000</b> |     |      |               |
| <b>Valtionosuudet + investointituki</b>              | <b>110 000</b>   | <b>33 500</b>    | <b>0</b>         |     |      |               |
| <b>LIIKUNTA-ALUEET NETTO</b>                         | <b>66 500</b>    | <b>763 500</b>   | <b>1 000 000</b> |     |      |               |

| KAAVATIET   | TA-2025        | TS-2026        | TS-2027        | Inv        | Palv        | Huom!        |
|---|----------------|----------------|----------------|------------|-------------|--------------|
| Päällystyssaneeraukset                            | 50 000         | 50 000         | 50 000         | K          | PP          |              |
| Kankaistentien saneeraus                          | 0              | 150 000        | 0              | K          | PP          |              |
| Tervaniementien klv                               | 150 000        | 0              | 0              | U          | PP          |              |
| Kiviniementien ajoradan päällystys                | 0              | 20 000         | 20 000         | U          | PP          |              |
| Katuvalaistus                                     |                |                |                |            |             |              |
| - Kiviniementien valaistus                        | 0              | 20 000         | 0              | U          | PM          |              |
| - Teollisuustien valaistus                        | 0              | 80 000         | 0              | U          | PM          |              |
| - Valaistuksen muutos LED tekniikkaan             | 30 000         | 30 000         | 30 000         | K          | TT          |              |
| Teollisuusalueen laajentaminen lapaskangas        |                |                |                |            |             |              |
| - Takojantie                                      | 0              | 30 000         | 0              | U          | PM          | Varaus       |
| Liikenneturvallisuuskohteet                       | 20 000         | 20 000         | 20 000         | U          | PP          |              |
| Asuinalueiden sorapintaisten katujen asfaltointit | 0              | 150 000        | 200 000        | K          | PP          |              |
| <b>Kaavatiet yhteensä</b>                         | <b>250 000</b> | <b>550 000</b> | <b>320 000</b> |            |             |              |
| <b>Valtionosuudet + investointituki</b>           | <b>0</b>       | <b>0</b>       | <b>0</b>       |            |             |              |
| <b>KAAVATIET NETTO</b>                            | <b>250 000</b> | <b>550 000</b> | <b>320 000</b> |            |             |              |
| <b>PUISTOT JA YLEISET ALUEET</b>                  | <b>TA-2025</b> | <b>TS-2026</b> | <b>TS-2027</b> | <b>Inv</b> | <b>Palv</b> | <b>Huom!</b> |
| Anni Swanin puiston saneeraus                     | 12 500         | 10 000         | 10 000         | U          | PP          | varaus       |
| Torin kehittäminen                                | 10 000         | 10 000         | 10 000         | U          | PP          |              |
| Kiviniemen leirintäalueen kehittäminen            | 30 000         | 0              | 0              | K          | PP          | varaus       |
| VT13 Kiertoliittymän taideteoksen valaistus       | 20 000         |                |                | U          | PP          |              |
| Tonttien tasaus                                   | 0              | 40 000         | 40 000         | U          | PP          | varaus       |
| <b>Puistot ja yleiset alueet yhteensä</b>         | <b>72 500</b>  | <b>60 000</b>  | <b>60 000</b>  |            |             |              |
| <b>Valtionosuudet + investointituki</b>           | <b>0</b>       | <b>0</b>       | <b>0</b>       |            |             |              |
| <b>PUISTOT JA YLEISET ALUEET NETTO</b>            | <b>72 500</b>  | <b>60 000</b>  | <b>60 000</b>  |            |             |              |
| <b>IRTAIMISTO</b>                                 | <b>TA-2025</b> | <b>TS-2026</b> | <b>TS-2027</b> | <b>Inv</b> | <b>Palv</b> | <b>Huom!</b> |
| Abittiluokan varustelu                            | 10 000         | 10 000         | 0              | U          | PP          |              |
| Juoksumatot                                       | 10 000         | 0              | 0              | U          | PP          |              |
| Kameravalvonnat                                   | 30 000         | 30 000         | 30 000         | U/K        | PP          |              |
| Siivouskoneet/kylmiö                              | 8 500          | 0              | 0              | K          | Y           |              |
| <b>Kalustehankinnat yhteensä</b>                  | <b>58 500</b>  | <b>40 000</b>  | <b>30 000</b>  |            |             |              |
| <b>Valtionosuudet + investointituki</b>           | <b>0</b>       | <b>0</b>       | <b>0</b>       |            |             |              |
| <b>KALUSTEHANKINNAT YHTEENSÄ</b>                  | <b>58 500</b>  | <b>40 000</b>  | <b>30 000</b>  |            |             |              |
| <b>ICT-HANKINNAT</b>                              | <b>TA-2025</b> | <b>TS-2026</b> | <b>TS-2027</b> | <b>Inv</b> | <b>Palv</b> | <b>Huom!</b> |
| Verkkopalvelut                                    | 0              | 0              | 0              |            |             |              |
| Viestintä   | 10 000         | 10 000         | 40 000         | U          | PP          |              |
| Järjestelmät                                      | 30 000         | 20 000         | 20 000         | K          | Y           |              |
| Infra   | 85 000         | 100 000        | 35 000         | U          | PP          |              |
| <b>ICT-hankinnat yhteensä</b>                     | <b>125 000</b> | <b>130 000</b> | <b>95 000</b>  |            |             |              |
| <b>Valtionosuudet + investointituki</b>           | <b>0</b>       | <b>0</b>       | <b>0</b>       |            |             |              |
| <b>ICT-HANKINNAT YHTEENSÄ</b>                     | <b>125 000</b> | <b>130 000</b> | <b>95 000</b>  |            |             |              |
| <b>Irtaimistohankinnat yhteensä</b>               | <b>183 500</b> | <b>170 000</b> | <b>125 000</b> |            |             |              |
| <b>Valtionosuus</b>                               | <b>0</b>       | <b>0</b>       | <b>0</b>       |            |             |              |
| <b>Irtaimistohankinnat netto</b>                  | <b>183 500</b> | <b>170 000</b> | <b>125 000</b> |            |             |              |

| AINEETON KÄYTTÖMAISUUS                            | TA-2025          | TS-2026          | TS-2027          | Inv | Palv | Huom! |
|---|------------------|------------------|------------------|-----|------|-------|
| Osakkeet  | 0                | 0                | 0                |     |      |       |
| <b>Aineeton käyttöomaisuus yhteensä</b>           | <b>0</b>         | <b>0</b>         | <b>0</b>         |     |      |       |
| <b>INVESTOINNIT YHTEENSÄ</b>                      | <b>2 008 100</b> | <b>2 827 000</b> | <b>2 145 000</b> |     |      |       |
| <b>Valtionosuudet+myyntitulot+investointituki</b> | <b>389 680</b>   | <b>278 500</b>   | <b>200 000</b>   |     |      |       |
| <b>INVESTOINNIT NETTO</b>                         | <b>1 618 420</b> | <b>2 548 500</b> | <b>1 945 000</b> |     |      |       |

| Epävarmat kohteet, määräraha haetaan erikseen | TA-2024        | TS-2025  | TS-2026  | Inv | Palv | Huom!                |
|---|----------------|----------|----------|-----|------|----------------------|
| Sepäntien loppuosa                            | 80 000         | 0        | 0        |     |      | mikäli alue rakentuu |
| Sepäntien loppuosan vesihuolto                | 30 000         | 0        | 0        |     |      | mikäli alue rakentuu |
| <b>Yhteensä</b>                               | <b>110 000</b> | <b>0</b> | <b>0</b> |     |      |                      |

| VESI- JA VIEMÄRILAITOS                     | TA-2025        | TS-2026        | TS-2027        | Inv | Palv | Huom!  |
|--|----------------|----------------|----------------|-----|------|--------|
| Linjaverkostojen saneeraus                 | 250 000        | 100 000        | 100 000        | K   | Y    |        |
| Puhdistamon saneeraus                      |                |                |                |     |      |        |
| - hajukaasujen poisto                      | 30 000         | 0              | 0              | U   | PP   | Varaus |
| Teollisuusalueen laajentaminen lapaskangas |                |                |                |     |      |        |
| - Takojantien vesihuolto                   | 0              | 10 000         | 0              | U   | PM   | Varaus |
| <b>Vesi- ja viemärilaitos yhteensä</b>     | <b>280 000</b> | <b>110 000</b> | <b>100 000</b> |     |      |        |
| <b>Valtionosuudet</b>                      | <b>0</b>       | <b>0</b>       | <b>0</b>       |     |      |        |
| <b>VESI- JA VIEMÄRILAITOS NETTO</b>        | <b>280 000</b> | <b>110 000</b> | <b>100 000</b> |     |      |        |

|   | TA-2025          | TS-2026          | TS-2027          | Inv | Palv | Huom! |
|---|------------------|------------------|------------------|-----|------|-------|
| <b>KAIKKI INVESTOINNIT YHTEENSÄ</b>               | <b>2 288 100</b> | <b>2 937 000</b> | <b>2 245 000</b> |     |      |       |
| <b>Valtionosuudet+myyntitulot+investointituki</b> | <b>389 680</b>   | <b>278 500</b>   | <b>200 000</b>   |     |      |       |
| <b>INVESTOINNIT NETTO</b>                         | <b>1 898 420</b> | <b>2 658 500</b> | <b>2 045 000</b> |     |      |       |

## Liite 1 Talousarvion 2025 täytäntöönpano-ohjeet

Talousarvion 2025 täytäntöönpanosta ja noudattamisesta kunnanhallitus antaa seuraavat ohjeet:

### 1. Talousarviosta

Talousarvio 2025 on -195 495 euroa alijäämäinen.

Henkilöstömenojen määrärahavajetta ei saa käyttää muihin toiminnan menoihin.

Kunnanhallitus ja –valtuusto päättävät tarvittaessa talouden sopeuttamistoimenpiteistä, kun taloussuunnitelmavuosia tarkennetaan talousarviovuosiksi.

### 2. Talousarvion sitovuus

#### **Käyttötalouden määrärahat ja sitovuustaso:**

Kunnanvaltuuston hyväksymän talousarvion mukaiset vastuualueiden BRUTTOMENOT JA TULOARVIOT ja sitovat toiminnalliset tavoitteet.

Talousarviosta poikkeaminen vuositasolla edellyttää valtuuston hyväksyntää.

Tarvittava lisämääräraha tulee ensisijaisesti pyrkiä kattamaan ko. hallintokunnan ja viime kädessä koko kunnan määrärahoista.

Hallintokuntien ylittävät määrärahan siirrot tulee viedä hyväksyttäväksi kunnanhallitukselle ja kunnanvaltuustolle.

#### **Investointien määrärahat:**

Tekninen lautakunta päättää investointimäärärahojen siirroista ryhmien sisällä ja kunnanhallitus päättää investointimäärärahojen siirroista ryhmien välillä.

Yli 300 000 euron investointimäärärasiiirrot tuodaan kunnanvaltuustoon erikseen hyväksyttäväksi.

#### **Investointien sitovuustaso:**

|                           |         |                             |
|---------------------------|---------|-----------------------------|
| Talonrakennus             | ryhmänä |                             |
| Irtaimisto                | ryhmänä |                             |
| Liikunta-alueet           | ryhmänä |                             |
| Atk-hankinnat             | ryhmänä |                             |
| Kaavatiet                 | ryhmänä |                             |
| Puistot ja yleiset alueet | ryhmänä |                             |
| Vesi- ja viemärilaitos    | ryhmänä | Taseyksikkö 1.1.2016 alkaen |

#### **Rahoituksen sitovuustaso:**

Valtionosuudet

Verotulot

Rahoitustuotot ja –kulut

### **3. Käyttösuunnitelma ja laskujen hyväksyminen**

Toiminta- ja hallintosäännön 57 §:n mukaan kunnanhallitus ja lautakunnat hyväksyvät talousarvioon perustuvat käyttösuunnitelmat (osasto/kustannuspaikkatasolla tulot, menot ja nettomenot). Lisäksi kunnanhallitus ja lautakunnat määräävät vuosittain tai tarvittaessa ne henkilöt (ammattinimikkeet), joilla on oikeus hyväksyä toimialan laskut.

### **4 Talousarvioraportointi**

Toiminnan ja talouden toteutumisesta raportoidaan sisäisen valvonnan ohjeen mukaisesti kunnanhallitukselle ja edelleen valtuustolle neljä (4) kertaa vuodessa. Kunnanhallitukselle raportoidaan taloudesta kuukausittain.

### **5 Asiaksmaksusaataviin liittyvien liिकासuoritusten palautukset asiakkaille**

Maksusaatavien ja myyntilaskujen liिकासuoritusten osalta asiakkaille palautetaan yli 22 euron suoritukset.

### **6 Laskujen käsittely**

Ostolaskut on käsiteltävä viipymättä. Tämä tarkoittaa sitä, että ilman painavaa estettä ostolaskujen tulee kiertää tarkastus-/ja hyväksyntäketju kahdeksan vuorokauden sisällä. Erityisesti tulee kiinnittää huomiota useissa eri yksiköissä kiertävien laskujen sujuvaan ja nopeaan käsittelyyn ja arvonlisäveron oikeellisuuteen. Sisäisen laskutuksen osalta palvelun myyjä laatii sisäiset laskut siten, että sisäinen laskutus on ajan tasalla seuraavan kuukauden 10. päivään mennessä. Laskujen tehokkaalla käsittelyllä vältetään tarpeettomat viivästyskorkokustannukset.

### **7 Irtaimistohankinnat ja hankintarajat**

Käyttöomaisuuden aktivointiraja on 8 000 euroa ja tätä pienemmät hankinnat kirjataan käyttötalouden menoksi. Epäselvissä, harkintaa vaativissa tapauksissa tulee kirjauksesta neuvotella taloushallinnon kanssa.

Hankinnoissa noudatetaan hankintalakia, joka määrittää kynnysarvot seuraavasti:

| Hankinnan kohde                           | Kansallinen kynnyksarvo € | EU-kynnyksarvo € |
|---|---------------------------|------------------|
| Tavarat, palvelut ja suunnittelukilpailut | 60 000                    | 221 000          |
| Rakennusurakat                            | 150 000                   | 5 538 000        |
| Käyttöoikeussopimukset                    | 500 000                   |                  |

Kynnyksarvojen alle jäävien hankintojen osalta noudatetaan kunnan omaa hankintaohjetta.

Hankintavaltuusrajat ovat seuraavat:

| Kuka tai mikä                 | Hankinnan arvo €, alv 0 % | Täsmennys                   |
|-------------------------------|---------------------------|-----------------------------|
| Tulosalueen esimiehet         | <20 000                   |                             |
| Toimialajohtajat              | <60 000                   |                             |
| Tekninen johtaja              | <150 000                  | Rakennusurakat              |
| Lautakunnat ja kunnanhallitus | 60 000 - 215 000          | Tavara- ja palveluhankinnat |
| Lautakunnat ja kunnanhallitus | 150 000 – 500 000         | Rakennusurakat              |
| Kunnanhallitus                | <215 000                  | Tavara- ja palveluhankinnat |
| Kunnanhallitus                | >500 000                  | Rakennusurakat              |

## Liite 2 Henkilöstösuunnitelma

Kangasniemen kunnan kokonaishenkilöstömäärä oli 31.12.2023 tilanteen mukaan 197 henkilöä (191 henkilöä 31.12.2022), joista 151 oli vakinaisessa ja 35 määräaikaisessa virka- tai työsuhteessa, joista työllistämistuella 11 henkilöä. Vakinaisesta henkilöstöstä miehiä oli 38, eli 19,3 %.

Henkilöstösuunnitelmassa ei ole mukana eri työllistämistoimien kautta kuntaan palkkatuella palkatut ja lyhyet määräaikaisuudet.

| Henkilöstösuunnitelma / vakanssiluettelo             | TP23        | TA 2024     | TA 2025     | MUUTOS<br>24-25 | TS<br>2026  | TS 2027     |
|--|-------------|-------------|-------------|-----------------|-------------|-------------|
| <b>Konsernijohto ja elinkeinopalvelut</b>            | <b>2.0</b>  | <b>2.0</b>  | <b>3.0</b>  | <b>0.8</b>      | <b>2.8</b>  | <b>2.0</b>  |
| Kunnanjohtaja  | 1           | 1           | 1           | 0.0             | 1           | 1           |
| ma. elinkeinokehittäjä                               | 1           | 1           | 0           | -1.0            | 0           | 0           |
| ma.elinvoimakoordinaattori                           | 0           | 0           | 1           | 1.0             | 1           | 1           |
| ma. projektipäällikkö                                | 0           | 0.2         | 1           | 0.8             | 0.8         | 0           |
| <b>Hallinto- ja talouspalvelut</b>                   | <b>14.5</b> | <b>15.0</b> | <b>11.5</b> | <b>-3.5</b>     | <b>11.5</b> | <b>11.5</b> |
| <b>Hallinto- ja henkilöstöpalvelut</b>               | <b>5.0</b>  | <b>5.0</b>  | <b>5.0</b>  | <b>0.0</b>      | <b>5.0</b>  | <b>5.0</b>  |
| Hallintojohtaja                                      | 1           | 1           | 1           | 0.0             | 1           | 1           |
| Henkilöstöasiantuntija                               | 1           | 1           | 1           | 0.0             | 1           | 1           |
| Johdon sihteeri                                      | 1           | 1           | 1           | 0.0             | 1           | 1           |
| Markkinointisihteeri                                 | 1           | 1           | 1           | 0.0             | 1           | 1           |
| Palveluneuvoja                                       | 1           | 1           | 1           | 0.0             | 1           | 1           |
| <b>Talouspalvelut</b>                                | <b>2.0</b>  | <b>2.5</b>  | <b>3.0</b>  | <b>0.5</b>      | <b>3.0</b>  | <b>3.0</b>  |
| Talous- ja hankepäällikkö                            | 1           | 1           | 1           | 0.0             | 1           | 1           |
| Pääkirjanpitäjä                                      | 1           | 1           | 1           | 0.0             | 1           | 1           |
| Toimistos sihteeri                                   | 0           | 0.5         | 1.0         | 0.5             | 1           | 1           |
| <b>Tietohallintopalvelut</b>                         | <b>3.5</b>  | <b>3.5</b>  | <b>3.5</b>  | <b>0.0</b>      | <b>3.5</b>  | <b>3.5</b>  |
| Tiedonhallintasihteeri                               | 1           | 1           | 1           | 0.0             | 1           | 1           |
| ICT-suunnittelija                                    | 1           | 1           | 1           | 0.0             | 1           | 1           |
| ICT-asiantuntija                                     | 1.5         | 1.5         | 1.5         | 0.0             | 1.5         | 1.5         |
| <b>Työllisyyspalvelut</b>                            | <b>4.0</b>  | <b>4.0</b>  | <b>0.0</b>  | <b>-4.0</b>     | <b>0.0</b>  | <b>0.0</b>  |
| Työllisyyskoordinaattori                             | 1           | 1           | 0           | -1.0            | 0           | 0           |
| Yksilövalmentaja                                     | 1           | 1           | 0           | -1.0            | 0           | 0           |
| ma työsuunnittelija                                  | 2           | 2           | 0           | -2.0            | 0           | 0           |
| <b>Sivistystoimi hallinto- ja lautakuntapalvelut</b> | <b>4.0</b>  | <b>4.0</b>  | <b>2.5</b>  | <b>-1.5</b>     | <b>2.5</b>  | <b>2.5</b>  |
| Sivistys- ja hyvinvointijohtaja                      | 1           | 1           | 1           | 0.0             | 1           | 1           |
| Koulusihteeri  | 1           | 1           | 0           | -1.0            | 0           | 0           |
| ma. sivistystoimen toimistos sihteeri                | 1           | 1           | 0           | -1.0            | 0           | 0           |
| Hyvinvointikoordinaattori                            | 0           | 0           | 0.5         | 0.5             | 0.5         | 0.5         |
| Palvelusuunnittelija                                 | 1           | 1           | 1           | 0.0             | 1           | 1           |
| <b>Sivistystoimi/kirjasto- ja kulttuuritoimi</b>     | <b>7.0</b>  | <b>5.5</b>  | <b>4.0</b>  | <b>-1.5</b>     | <b>4.0</b>  | <b>4.0</b>  |



|  |             |             |             |             |             |             |
|--|-------------|-------------|-------------|-------------|-------------|-------------|
| Kirjaston johtaja  | 1           | 1           | 0.5         | -0.5        | 0.5         | 0.5         |
| Kirjastonhoitaja   | 1           | 1           | 1           | 0.0         | 1           | 1           |
| Kirjastovirkailija                                       | 3.5         | 2.5         | 2.5         | 0.0         | 2.5         | 2.5         |
| Kulttuurisihteeri  | 1           | 1           | 0           | -1.0        | 0           | 0           |
| ma. ohjaaja  | 0.5         | 0           | 0           | 0.0         | 0           | 0           |
| <b>Sivistystoimi/hyvinvointi-, nuoriso ja vapaa-aika</b> | <b>5.0</b>  | <b>6.0</b>  | <b>5.5</b>  | <b>-0.5</b> | <b>4.0</b>  | <b>4.0</b>  |
| Nuorisosihteeri  | 1           | 1           | 1           | 0.0         | 1           | 1           |
| Liikuntasihteeri   | 1           | 1           | 1           | 0.0         | 1           | 1           |
| Etsivä nuorisotyöntekijä                                 | 1           | 1           | 1           | 0.0         | 1           | 1           |
| ma. erityisnuorisotyöntekijä                             | 1           | 1           | 0           | -1.0        | 0           | 0           |
| ma. Nuoriso-ohjaaja                                      | 1           | 2           | 1.5         | -0.5        | 0           | 0           |
| Yksilövalmentaja   | 0           | 0           | 1           | 1.0         | 1           | 1           |
| <b>Sivistystoimi/varhaiskasvatus</b>                     | <b>43.5</b> | <b>42.5</b> | <b>43.0</b> | <b>0.5</b>  | <b>43.0</b> | <b>43.0</b> |
| Varhaiskasvatuksen johtaja                               | 1           | 1           | 1           | 0.0         | 1           | 1           |
| Varhaiskasvatuksen opettaja/apulaisjohtaja               | 1           | 1           | 1           | 0.0         | 1           | 1           |
| Varhaiskasvatuksen erityisopettaja                       | 1           | 2           | 1           | -1.0        | 1           | 1           |
| Varhaiskasvatuksen opettaja                              | 7           | 6           | 8           | 2.0         | 8           | 8           |
| Varhaiskasvatuksen sosionomi                             | 0           | 1           | 1           | 0.0         | 1           | 1           |
| Varhaiskasvatuksen lastenhoitaja                         | 16          | 15          | 15          | 0.0         | 15          | 15          |
| Ryhmäperhepäivähoitaja                                   | 1           | 2           | 2           | 0.0         | 2           | 2           |
| Päiväkotihuoltaja  | 1           | 1           | 1           | 0.0         | 1           | 1           |
| Perhepäivähoitaja  | 2           | 2           | 2           | 0.0         | 2           | 2           |
| Päiväkotiaivustaja                                       | 0           | 1           | 1           | 0.0         | 1           | 1           |
| ma. Päiväkotiaivusta                                     |             | 1           | 1           | 0.0         | 1           | 1           |
| ma. Varhaiskasvatuksen opettaja                          | 1           | 1           | 1           | 0.0         | 1           | 1           |
| ma. Varhaiskasvatuksen erityisopettaja                   | 0.5         | 0.5         | 0           | -0.5        | 0           | 0           |
| ma. Varhaiskasvatuksen lastenhoitaja                     | 7           | 8           | 5           | -3.0        | 5           | 5           |
| ma. Päiväkotihuoltaja                                    | 2           | 0           | 1           | 1.0         | 1           | 1           |
| ma. Päiväkotiaivustaja                                   | 2           | 0           | 1           | 1.0         | 1           | 1           |
| ma. varhaiskasvatuksen sosionomi                         | 1           | 0           | 1           | 1.0         | 1           | 1           |
| <b>Opetustoimi/alakoulut</b>                             | <b>38.5</b> | <b>36.0</b> | <b>32.0</b> | <b>-4.0</b> | <b>29.0</b> | <b>29.0</b> |
| Alakoulujen rehtori                                      | 1           | 1           | 1           | 0.0         | 1           | 1           |
| Esiluokanopettaja  | 2           | 2           | 2           | 0.0         | 1           | 1           |
| Luokanopettaja   | 14          | 16          | 13          | -3.0        | 13          | 13          |
| Erityislukanopettaja                                     | 2           | 2           | 1           | -1.0        | 1           | 1           |
| Laaja-alainen erityisopetuksen tuntiopettaja             | 1           | 1           | 1           | 0.0         | 1           | 1           |
| Erityisopettaja  | 1           | 1           | 2           | 1.0         | 2           | 2           |
| tuntiopettaja  | 0.5         | 0           | 0           | 0.0         | 0           | 0           |
| Koulunkäynninohjaaja                                     | 8           | 10          | 10          | 0.0         | 10          | 10          |
| ma. laaja-alainen erityisopettaja                        | 1           | 0           | 0           | 0.0         | 0           | 0           |

|  |              |              |              |             |              |              |
|--|--------------|--------------|--------------|-------------|--------------|--------------|
| ma. luokanopettaja                             | 3            | 0            | 0            | 0.0         | 0            | 0            |
| ma. Resurssiopettaja                           | 1            | 1            | 0            | -1.0        | 0            | 0            |
| ma koulunkäynninohjaaja                        | 2            | 0            | 1            | 1.0         | 0            | 0            |
| ma. Koulunkäynninohjaajat (opso)               | 1            | 2            | 1            | -1.0        | 0            | 0            |
| ma. valmistavan opetuksen opettaja             | 1            | 0            | 0            | 0.0         | 0            | 0            |
| <b>Opetustoimi/Lukio ja yläkoulu</b>           | <b>28.0</b>  | <b>27.0</b>  | <b>25.5</b>  | <b>-1.5</b> | <b>26.0</b>  | <b>26.0</b>  |
| Yläkoulun ja lukion rehtori                    | 1            | 1            | 1            | 0.0         | 1            | 1            |
| Oppilaanohjaaja                                | 1            | 1            | 1            | 0.0         | 1            | 1            |
| Lehtori  | 12           | 12           | 12           | 0.0         | 12           | 12           |
| Päätoiminen tuntiopettaja                      | 8            | 8            | 6.5          | -1.5        | 7            | 7            |
| Erityisopettaja                                | 2            | 2            | 2            | 0.0         | 2            | 2            |
| Koulunkäynninohjaaja                           | 2            | 2            | 3            | 1.0         | 3            | 3            |
| ma. Koulunkäynninohjaajat                      | 1            | 0            | 0            | 0.0         | 0            | 0            |
| ma. Oppilaanohjaaja                            | 1            | 1            | 0            | -1.0        | 0            | 0            |
| <b>Tekninen toimi</b>                          | <b>20</b>    | <b>19</b>    | <b>17.5</b>  | <b>-1.5</b> | <b>17.5</b>  | <b>17.5</b>  |
| Tekninen johtaja                               | 1            | 1            | 1            | 0.0         | 1            | 1            |
| Toimistos sihteeri                             | 2            | 2            | 1            | -1.0        | 1            | 1            |
| rakennustarkastaja                             | 1            | 1            | 1            | 0.0         | 1            | 1            |
| kunnaninsinööri                                | 1            | 1            | 1            | 0.0         | 1            | 1            |
| puistopuutarhuri                               | 1            | 1            | 1            | 0.0         | 1            | 1            |
| kunnossapitomestari (ent. maankäyttötekniikko) | 1            | 1            | 1            | 0.0         | 1            | 1            |
| (ammattimies) kiinteistöhoitaja                | 3            | 3            | 2.5          | -0.5        | 2.5          | 2.5          |
| kiinteistötyönjohtaja                          | 1            | 1            | 1            | 0.0         | 1            | 1            |
| vesihuoltolaitoksen hoitaja                    | 3            | 3            | 3            | 0.0         | 3            | 3            |
| vesihuoltolaitoksen vastaava hoitaja           | 1            | 1            | 1            | 0.0         | 1            | 1            |
| liikuntapaikkahoitaja                          | 3            | 3            | 3            | 0.0         | 3            | 3            |
| ma. projektityöntekijä                         | 2            | 1            | 1            | 0.0         | 1            | 1            |
| <b>Ruoka- ja puhtauspalvelut</b>               | <b>21.0</b>  | <b>20.0</b>  | <b>21.0</b>  | <b>1.0</b>  | <b>21.0</b>  | <b>21.0</b>  |
| Ruoka- ja puhtauspalvelupäällikkö              | 1            | 1            | 1            | 0.0         | 1            | 1            |
| Kokki  | 2            | 2            | 2            | 0.0         | 2            | 2            |
| Ruokapalvelutyöntekijä                         | 3            | 3            | 3            | 0.0         | 3            | 3            |
| Yhdistelmätyöntekijä                           | 11           | 10           | 12           | 2.0         | 13           | 13           |
| Siivooja                                       | 4            | 4            | 3            | -1.0        | 2            | 2            |
| <b>Kunta yhteensä</b>                          | <b>190.5</b> | <b>177.0</b> | <b>177.0</b> | <b>0.0</b>  | <b>161.3</b> | <b>160.5</b> |

## Liite 3 Väestöennuste

Väestöennuste 2024: Väestö 31.12. muuttujina Alue, Vuosi, Tiedot ja Ikä

|             | Yhteensä                     |        |         |       |
|-------------|------------------------------|--------|---------|-------|
|             | Väestö 31.12. (ennuste 2024) |        |         |       |
|             | Yhteensä                     | 0 - 14 | 15 - 64 | 65 -  |
| Kangasniemi |                              |        |         |       |
| 2024        | 5 056                        | 532    | 2 530   | 1 994 |
| 2025        | 4 996                        | 511    | 2 464   | 2 021 |
| 2026        | 4 939                        | 484    | 2 407   | 2 048 |
| 2027        | 4 880                        | 463    | 2 334   | 2 083 |
| 2028        | 4 825                        | 443    | 2 296   | 2 086 |
| 2029        | 4 771                        | 426    | 2 237   | 2 108 |
| 2030        | 4 720                        | 405    | 2 191   | 2 124 |
| 2031        | 4 672                        | 394    | 2 149   | 2 129 |
| 2032        | 4 626                        | 382    | 2 109   | 2 135 |
| 2033        | 4 579                        | 370    | 2 076   | 2 133 |
| 2034        | 4 536                        | 372    | 2 047   | 2 117 |
| 2035        | 4 495                        | 363    | 2 036   | 2 096 |
| 2036        | 4 458                        | 357    | 2 034   | 2 067 |
| 2037        | 4 424                        | 352    | 2 027   | 2 045 |
| 2038        | 4 395                        | 348    | 2 018   | 2 029 |
| 2039        | 4 365                        | 347    | 2 009   | 2 009 |
| 2040        | 4 339                        | 345    | 2 004   | 1 990 |